

Projekt

z dnia 18 maja 2026 r.

Zatwierdzony przez

**UCHWAŁA NR
RADY MIEJSKIEJ DOBRZYŃ NAD WISŁĄ**

z dnia 2026 r.

w sprawie przystąpienia do sporządzenia miejscowego planu zagospodarowania przestrzennego dla obszaru położonego w gminie Dobrzyń nad Wisłą, w obrębie ewidencyjnym 0011 Krępa (działka nr ewid. 25)

Na podstawie art. 18 ust. 2 pkt 5 ustawy z dnia 8 marca 1990 r. o samorządzie gminnym (Dz. U. z 2025 r. poz. 1153 i poz. 1436 oraz z 2026 r. poz. 252) oraz art. 14 ust. 1 i ust. 2 ustawy z dnia 27 marca 2003 r. o planowaniu i zagospodarowaniu przestrzennym (Dz. U. z 2026 r. poz. 538) **uchwała się, co następuje:**

§ 1. Przystępuje się do sporządzenia miejscowego planu zagospodarowania przestrzennego dla obszaru położonego w gminie Dobrzyń nad Wisłą, w obrębie ewidencyjnym nr 0011 Krępa (działka nr ewid. 25).

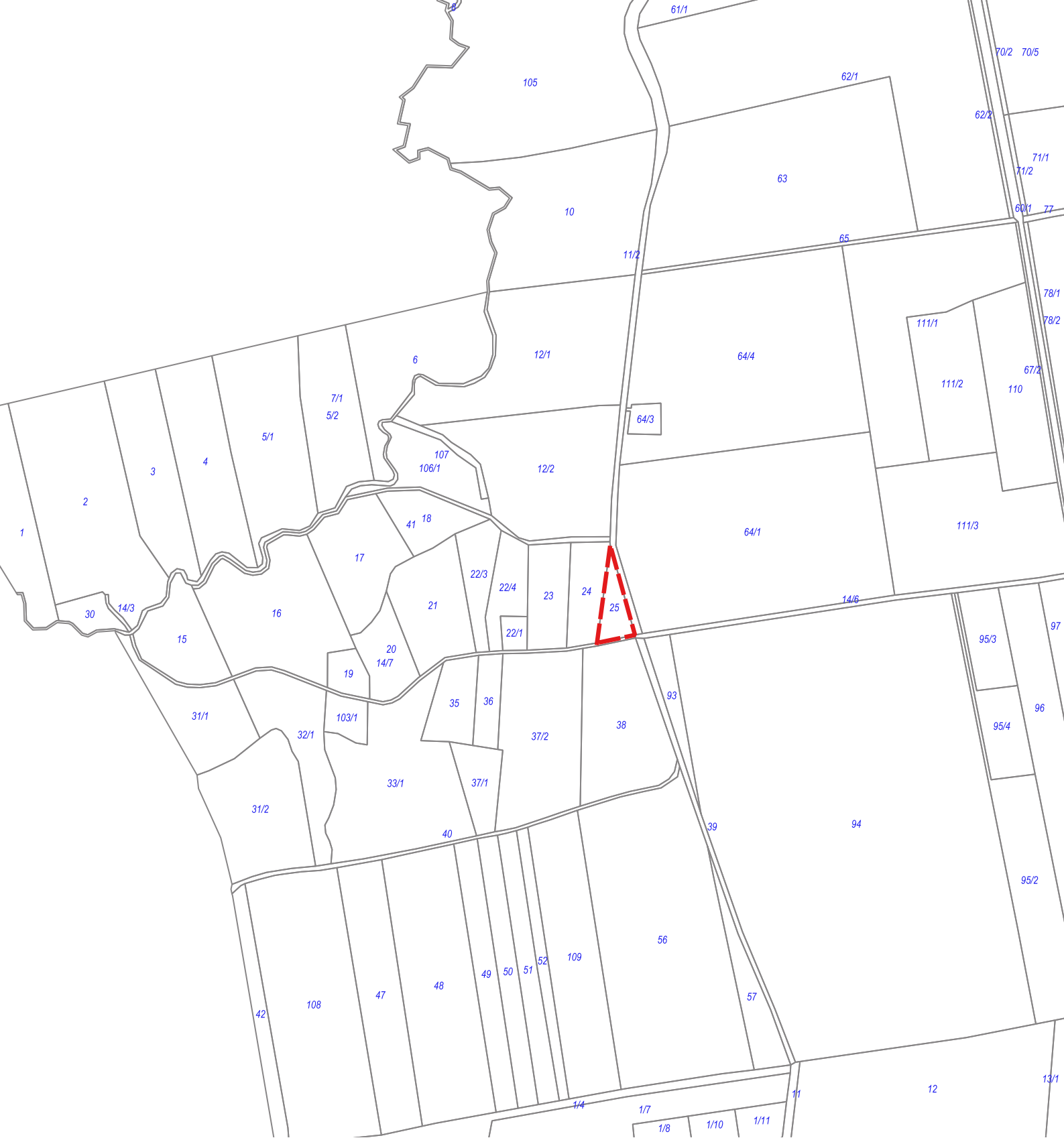
§ 2. Granice opracowania miejscowego planu przedstawiono na załączniku graficznym w skali 1:5000, stanowiącym integralną część niniejszej uchwały.

§ 3. Wykonanie uchwały powierza się Burmistrzowi Miasta i Gminy Dobrzyń nad Wisłą.


§ 4. Uchwała wchodzi w życie z dniem podjęcia.

Burmistrz Miasta i Gminy

Piotr Wiśniewski



Załącznik graficzny
do uchwały Nr
Rady Miejskiej w Dobrzyniu nad Wisłą
z dnia ... 2026 r.

 granice opracowania miejscowego planu
zagospodarowania przestrzennego

skala 1: 5 000

UZASADNIENIE

Zgodnie z art. 14 ust. 1 ustawy z dnia 27 marca 2003 r. o planowaniu i zagospodarowaniu przestrzennym cyt.: „w celu ustalenia przeznaczenia terenów oraz określenia sposobu ich zagospodarowania rada gminy podejmuje uchwałę w sprawie przystąpienia do sporządzenia miejscowego planu zagospodarowania przestrzennego”.

Z wnioskiem o sporządzenie miejscowego planu zagospodarowania przestrzennego wystąpił Burmistrz Miasta i Gminy Dobrzyń nad Wisłą.

Obszar objęty sporządzanym planem położony jest w obrębie ewidencyjnym 0011 Krępa i obejmuje w całości działkę nr ewid. 25 położoną przy drodze powiatowej nr 2740C oraz drodze gminnej nr 171052C. Działka stanowi własność Miasta i Gminy Dobrzyń nad Wisłą i planuje się jej przeznaczenie na realizację celów publicznych – miejsca integracji lokalnej społeczności (świetlica wiejska).

W skład przedmiotowej działki wchodzi grunty orne RIIIb, które wymagają uzyskania zgody ministra właściwego do spraw rolnictwa na zmianę sposobu ich przeznaczenia na cele nierolnicze. Zgodę taką uzyskuje się wyłącznie w procedurze sporządzania miejscowego planu zagospodarowania przestrzennego.

Burmistrz Miasta i Gminy Dobrzyń nad Wisłą wykonał analizę dotyczącą zasadności przystąpienia do sporządzenia planu, jak również stopnia zgodności przewidywanych rozwiązań z ustaleniami Studium Uwarunkowań i Kierunków Zagospodarowania Przestrzennego Miasta i Gminy Dobrzyń nad Wisłą przyjętym uchwałą Nr XII/72/11 Rady Miejskiej Dobrzyń nad Wisłą z dnia 29.11.2011 r. Zgodnie z aktualnie obowiązującymi przepisami, Studium to utraci moc z dniem 30 czerwca 2026 r., a przedmiotowy plan uchwalany będzie po stwierdzeniu zgodności z ustaleniami planu ogólnego. W oparciu o projekt Planu ogólnego gminy Burmistrz stwierdza, że planowany sposób zagospodarowania terenu objętego uchwałą nie będzie naruszał ustaleń Planu ogólnego.

Sporządzenie miejscowego planu zagospodarowania przestrzennego dla tej działki jest więc w pełni uzasadnione.