

---

**RAPORT O STANIE**  
**MIASTA I GMINY DOBRZYŃ NAD WISŁĄ**  
za 2025 rok

---



**Dobrzyń nad Wisłą, maj 2026 rok**

## SPIS TREŚCI

---

1. WSTĘP.....	3
2. OGÓLNA CHARAKTERYSTYKA GMINY.....	4
3. DEMOGRAFIA .....	6
4. INWESTYCJE .....	8
5. EDUKACJA.....	22
6. MIENIE GMINNE – GOSPODARKA WODNA – GOSPODARKA ODPADAMI .....	26
7. SPRAWY SPOŁECZNE.....	39
8. INSTYTUCJE KULTURY – DOM KULTURY „ŻAK”, BIBLIOTEKA .....	50
9. DOBRZYŃSKIE CENTRUM SPORTU I TURYSTYKI.....	55
10. STOWARZYSZENIA – ORGANIZACJE POZARZĄDOWE .....	59
11. REALIZACJA STRATEGII ROZWOJU MIASTA I GMINY DOBRZYŃ NAD WISŁĄ DO 2030 ROKU.....	70
12. PODSUMOWANIE.....	78

## 1. WSTĘP

---

### *Szanowni Państwo Radni, Mieszkańcy Miasta i Gminy Dobrzyń nad Wisłą*

Przekazuję Państwu Raport o Stanie Gminy za rok 2025. Dokument ten został opracowany na podstawie art. 28aa ustawy z dnia 8 marca 1990 r. o samorządzie gminnym i stanowi kompleksowe podsumowanie działań podejmowanych przez władze gminy w minionym roku, w celu poprawy jakości życia naszej wspólnoty.

Jego celem jest nie tylko wypełnienie ustawowego obowiązku, ale przede wszystkim zapewnienie Państwu transparentnej wiedzy o funkcjonowaniu naszego samorządu oraz kondycji finansowej i społecznej gminy w 2025 roku. A był to rok, który przyniósł naszej gminie nowe możliwości, jak i liczne wyzwania, a także szereg zrealizowanych przedsięwzięć, które wpłynęły na komfort życia naszych mieszkańców. Warto podkreślić, że wiele projektów udało się wykonać dzięki środkom zewnętrznym, co znacznie odciążyło budżet gminy. Raportowany rok był czasem intensywnej pracy nad modernizacją infrastruktury. Z sukcesem zakończyliśmy kluczowe inwestycje (rozpoczęte w 2024 roku) - budowę nowoczesnego przedszkola i żłobka oraz przebudowę sali gimnastycznej przy Szkole Podstawowej w Dyblinie, które będą służyć najmłodszym mieszkańcom przez kolejne dekady. Dbając o bezpieczeństwo i komfort podróżowania, zmodernizowaliśmy kolejne odcinki dróg gminnych, a dzięki kompleksowej wymianie oświetlenia na terenie całej gminy, nie tylko poprawiliśmy widoczność po zmroku, ale także wprowadziliśmy realne oszczędności w zużyciu energii.

Istotnym elementem minionego roku był również zakup nowoczesnego sprzętu (w tym dwóch ciągników, równiarki, przyczepy i samochodu dostawczego) który wzmocnił zasoby naszych jednostek i pozwoli na sprawniejszą realizację zadań publicznych.

Największym sukcesem inwestycyjnym jeśli chodzi o miniony rok było natomiast ukończenie budowy bloku mieszkalnego społecznej inicjatywy mieszkaniowej. Dzięki wkładowi gminy, jakim było przekazanie działki, na której stanął budynek, powstało 24 mieszkań na wynajem, które w większości znalazły już najemców. To pierwsza tak duża inicjatywa mieszkaniowa w naszym mieście od prawie 40 lat, która odpowiada na potrzeby społeczności, tworząc ważny krok w stronę poprawy dostępności mieszkań dla mieszkańców.

Niniejszy raport to nie tylko zestawienie danych statystycznych, ale przede wszystkim obraz realnych zmian, jakie zaszły w naszym otoczeniu. Zachęcam zatem Państwa do zapoznania się z treścią dokumentu, który będzie przedmiotem debaty podczas sesji absolutoryjnej Rady Miejskiej.

Burmistrz Miasta i Gminy Dobrzyń nad Wisłą

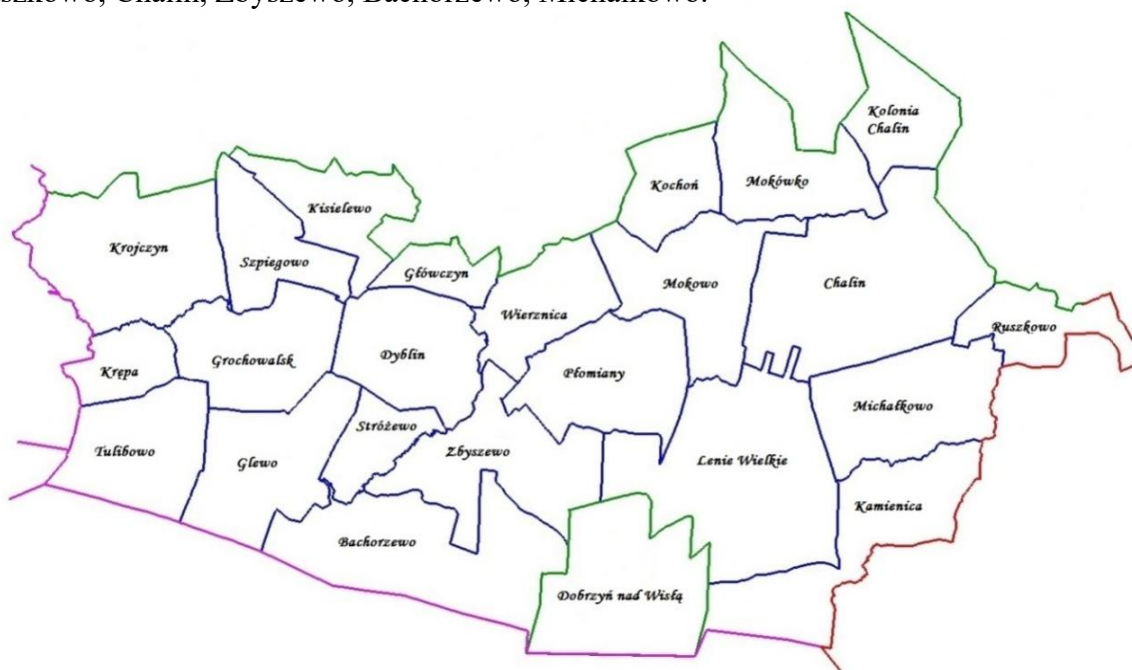
*Piotr Wiśniewski*

## 2. OGÓLNA CHARAKTERYSTYKA GMINY

Miejsko - Wiejska Gmina Dobrzyń nad Wisłą jest jedną z 39 gmin miejsko – wiejskich w województwie kujawsko – pomorskim i jedną z czterech na terenie powiatu lipnowskiego. Gmina zajmuje powierzchnię **115,44 km<sup>2</sup>**, z czego 5,5 km<sup>2</sup> zajmuje miasto, pozostałe 109,9 km<sup>2</sup> to obszary wiejskie. Taka wielkość obszaru plasuje gminę na 140 pozycji spośród gmin województwa kujawsko-pomorskiego oraz 32 pozycji spośród gmin miejsko-wiejskich regionu. Położona jest ona w południowo – wschodniej części województwa kujawsko – pomorskiego. Jest jedną z dziewięciu jednostek samorządu terytorialnego wchodzącą w skład powiatu lipnowskiego, który sąsiaduje z powiatem rypińskim, włocławskim, toruńskim, aleksandrowskim i golubsko – dobrzyńskim. Leży on nad rzeką Wisłą, bezpośrednio nad Włocławskim Zbiornikiem Wodnym, największym w promieniu 300 km.

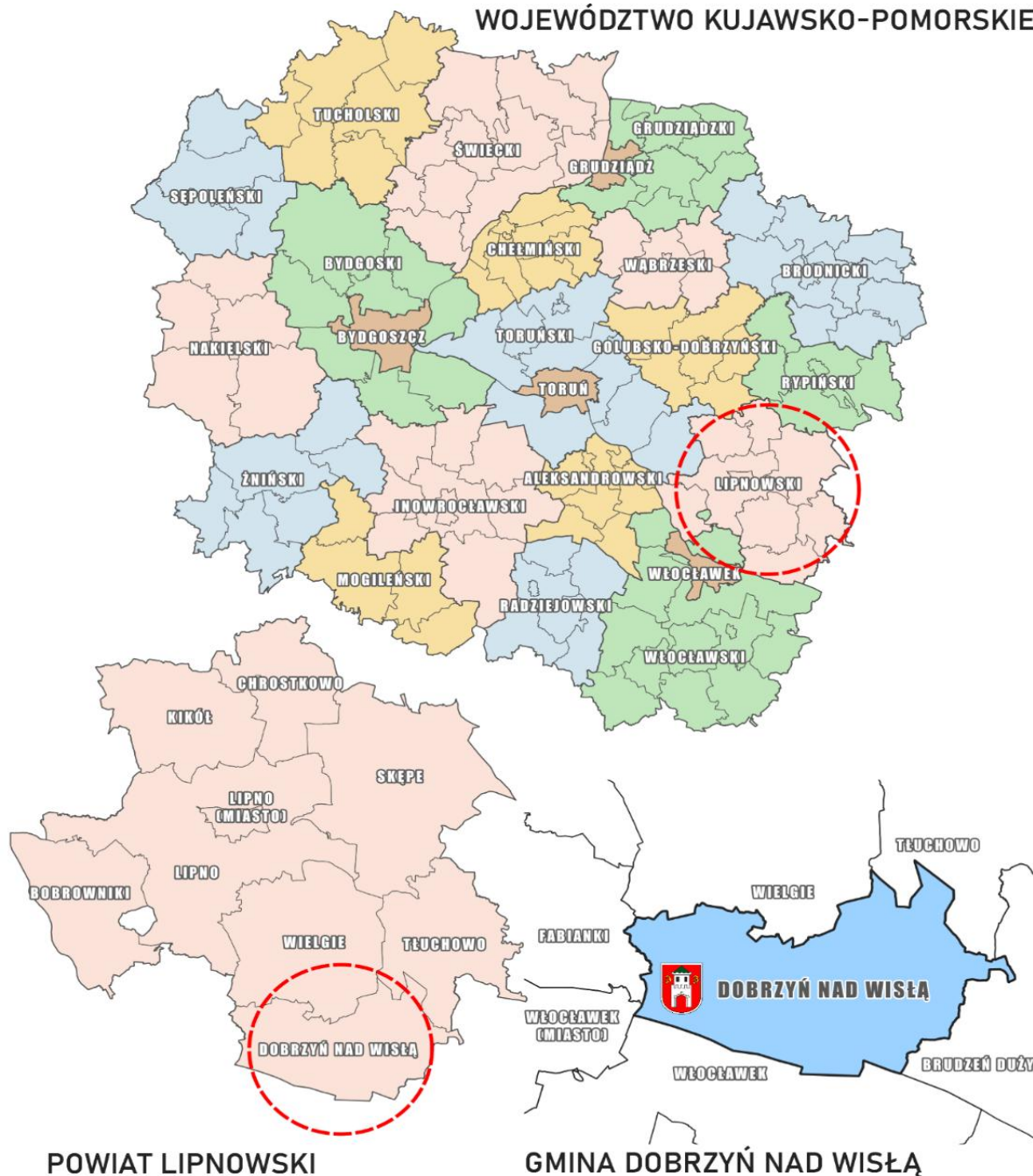
Gmina sąsiaduje z miastem Włocławek, gminami Wielgie i Tłuchowo w powiecie lipnowskim, z gminami Włocławek i Fabianki w powiecie włocławskim oraz gminą Brudzeń Duży w powiecie płockim, w województwie mazowieckim. W strukturze województwa kujawsko – pomorskiego Gmina Dobrzyń nad Wisłą, należy do gmin średnich pod względem powierzchni i do gmin większych pod względem liczby ludności.

Gmina Dobrzyń nad Wisłą skupia 30 miejscowości, a pod względem administracyjnym wydzielono 24 sołectwa. Są to: Grochowalsk, Głowczyn, Szpiegowo, Dyblin, Kochoń, Kisielewo, Tulibowo, Płomiany, Glewo, Kamienica, Wierznica, Kolonia Chalin, Stróżewo, Mokowo, Krojczyn, Lenie Wielkie, Krępa, Mokówko, Strachoń, Ruszkowo, Chalin, Zbyszewo, Bachorzewo, Michałkowo.



## Podział gminy na miejscowości SOŁECTWA

### WOJEWÓDZTWO KUJAWSKO-POMORSKIE



## Położenie administracyjne Gminy

Gmina Dobrzyń nad Wisłą leży w fizyczno-geograficznym mezoregionie Pojezierza Dobrzyńskiego. Na terenie Gminy przeważa płaska, miejscami falista wysoczyzna morenowa, którą rozcinają niewielkie rynny polodowcowe, których dna wykorzystują niewielki strumyki: Bętlewianki, Wierznicy, Płomian i Leni Małych. Lasy na terenie gminy, zajmują powierzchnię wynoszącą zaledwie 2,7% ogólnej powierzchni gminy. Obszar Gminy Dobrzyń nad Wisłą jest także stosunkowo ubogi w wody powierzchniowe i zasoby surowców mineralnych. Osią hydrograficzną obszaru jest rzeka Wisła (Zbiornik Włocławski).

### 3. DEMOGRAFIA

---

Gmina Dobrzyń nad Wisłą od lat zmagą się ze zjawiskiem malejącej liczby mieszkańców. Na koniec 2025 roku zanotowano **7 157** mieszkańców zameldowanych na pobyt stały, czyli o 44 osoby mniej niż na koniec roku ubiegłego. Łączna liczba osób zameldowanych na pobyt tymczasowy na koniec ubiegłego roku wyniosła 43, co łącznie ze stałymi mieszkańcami daje sumę 7200 osób. Liczba mieszkańców zmienia się w wyniku czynników takich jak urodzenia, zgony czy migracje.

Z roku na rok umacnia się również przewaga liczby zgonów nad urodzeniami, co oznacza ujemny przyrost naturalny, który na koniec 2025 roku wyniósł – 44. Jest to zjawisko demograficzne stanowiące wyzwanie dla władz gminy, niewątpliwie istotne w procesie planowania jej dalszego rozwoju.

W strukturze mieszkańców dostrzegalna jest równowaga w liczbie kobiet i mężczyzn.

W 2025 kobiety stanowiły 50,30 % ogólnej liczby ludności, a mężczyźni 49,60 %. Sytuacja wygląda nieco inaczej gdy spojrzysz na poszczególne kategorie wiekowe. Jeśli chodzi o mężczyzn i kobiety w przedziale wiekowym 0-17 to ich liczba jest bardzo przybliżona, dysproporcje pojawiają się w kategoriach wiekowych 18-65 lat i powyżej 65 lat. W pierwszej z nich przewagę o 373 osób mają mężczyźni, z kolei więcej o 410 kobiet jest w wieku poprodukcyjnym. Wynika z tego jednoznacznie, że to kobiety stanowią większy procent osób pobierających emeryturę - co jest także trendem ogólnopolskim.

Saldo migracji na terenie gminy Dobrzyń nad Wisłą jest dodatnie. Odnotowano łącznie 80 zameldowań na pobyt stały oraz 7 na pobyt czasowy. Ilość wymeldowań na koniec 2025 roku wyniosła 59.

*Statystyka mieszkańców w Gminie Dobrzyń nad Wisłą (31.12.2025 rok).*

Liczba stałych mieszkańców miasta i gminy: **7 157 osób**

1. liczba mężczyzn: **3 552**

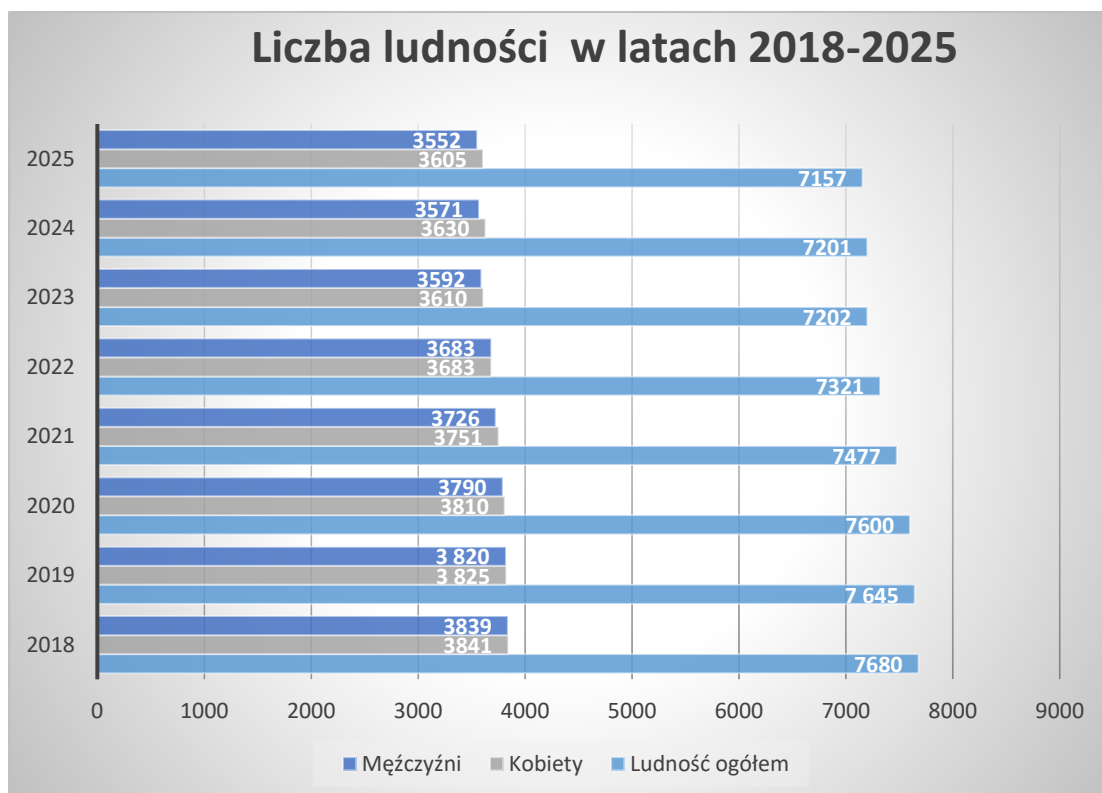
- mężczyźni w wieku 0-17 lat: 611
- mężczyźni w wieku 18-65 lat: 2359
- mężczyźni w wieku 66 +: 582

2. liczba kobiet: **3 605**

- kobiety w wieku 0-17 lat: 627
- kobiety w wieku 18-65 lat: 1986
- kobiety w wieku 66 +: 992

3. Liczba urodzeń w 2025 roku: **43**
4. Liczba zgonów w 2025 roku: **87**
5. Przyrost naturalny w 2025 roku: **-44**

Spadek liczby ludności na terenie gminy Dobrzyń nad Wisłą, ilustruje poniższy wykres. W przeciągu 8 lat, począwszy od 2018 roku, kiedy to po raz pierwszy opracowano „Raport o stanie Gminy”, a kończąc na roku 2025, liczba mieszkańców zmniejszyła się o 523 osób.



**Liczba ludności w gminie Dobrzyń nad Wisłą - opracowanie własne**

Statystyka małżeństw cywilnych	<b>7</b>
Statystyka małżeństw konkordatowych	<b>17</b>
Całkowita liczba małżeństw	<b>24</b>

**Statystyka małżeństw w 2025 roku**

## 4. INWESTYCJE

---

Łączna kwota wydana przez Gminę Dobrzyń nad Wisłą w 2025 roku na inwestycje wyniosła **16 371 803,84 zł**, z czego **12 717 816,29 zł** pochodziło z dofinansowań uzyskanych zarówno ze środków unijnych, jak i krajowych.

Źródła dofinansowań:

- ✓ Rządowy Fundusz - Polski Ład - **8 783 352,39 zł**
- ✓ Środki unijne - **2 148 483,33 zł**
- ✓ Pozostałe dotacje - **1 985 980,57 zł**

W ubiegłym roku gmina zrealizowała szereg inwestycji, które znacząco wpłynęły na jej rozwój i poprawę jakości życia mieszkańców.

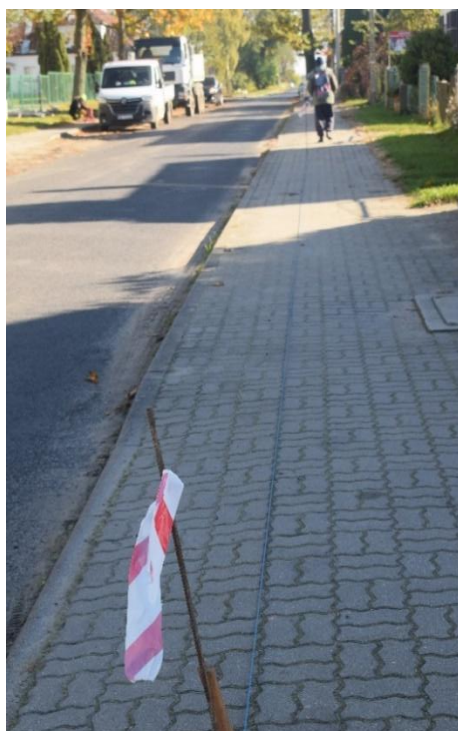
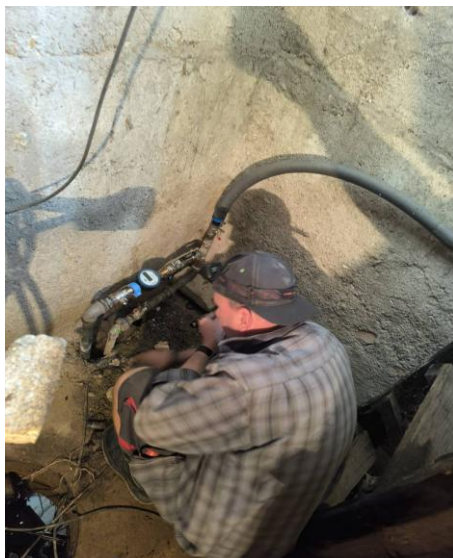
**Poniżej zestawienie najważniejszych inwestycji zrealizowanych przez gminę w 2025 roku.**

### 1. Wybudowano kanalizację sanitarną w miejscowości Chalin

W ramach tego zadania wykonano dwa przedsięwzięcia: wybudowano sieć kanalizacyjną w miejscowości Chalin od studni przy istniejącej oczyszczalni, po działce 231/1, a następnie wzdłuż drogi powiatowej DR.POW.2739C, a także kolektor sieci kanalizacyjnej na zachód od istniejącej oczyszczalni. Drugim z nich było zadanie pn. „Dostawa i montaż wodomierzy na terenie gminy Dobrzyń nad Wisłą oraz wdrożenie systemu zdalnego odczytu”. W jej ramach dostarczono i zamontowano 217 sztuk wodomierzy ultradźwiękowych w miejscowościach Tulibowo, Krępa i Krojczyn, a także wdrożono system objazdowego odczytu radiowego.

- **Wartość otrzymanego dofinansowania w ramach KPO - 1 139 858,00 zł**
- **Całkowity koszt inwestycji wyniósł - 1 402 025,34 zł.**





## 2. Zakończono przebudowę kolejnych dróg na terenie gminy

W 2024 roku rozpoczęto, a w 2025 roku zakończono modernizację nawierzchni na trzech odcinkach (łącznie 5 km dróg):

- w miejscowości Dobrzyń nad Wisłą (ul. Polna)
- Stróżewo
- Wierznica-Mokowo-Kochoń

*W zależności od charakterystyki danego odcinka na drogach układane były asfalt bądź kostka, nowe chodniki, wykonano także zjazdy i pobocza.*

- **Wartość otrzymanego dofinansowania w ramach Rządowego Funduszu Polski Ład - Program Inwestycji Strategicznych wyniósł - 5 035 000,00 zł.**
- **Całkowity koszt inwestycji wyniósł - 5 469 405,78 zł**



### 3. Zmodernizowano drogę gminną w miejscowości Kisielewo

Modernizacja drogi w Kisielewie obejmowała prace budowlane polegające na wykonaniu nowej asfaltowej nawierzchni o szerokości 5 m, wykonaniu nawierzchni poboczy o szerokości 0,75 m, oraz zjazdów do posesji.

- **Wartość dofinansowania w ramach Rządowego Funduszu Rozwoju Dróg w kwocie 426 344,00 zł.**
- **Całkowita wartość inwestycji wyniosła - 852 689,81 zł.**



#### 4. Zakończono budowę przedszkola publicznego i żłobka w gminie Żłobka

W 2024 roku ruszyła budowa długo wyczekiwanego przedszkola i żłobka, która zakończyła się w 2025 roku. Nowoczesny obiekt o powierzchni około 1 500,00 m<sup>2</sup> powstał na działce przy ulicy Królowej Jadwigi. W 2025 roku zakończyły się prace wykończeniowe zarówno wewnątrz jak i na zewnątrz budynku. W nowej placówce utworzonych zostanie pięć oddziałów przedszkolnych i jeden żłobkowy. Oprócz sal lekcyjnych, w budynku powstały także pomieszczenie na zajęcia dodatkowe, przystosowane na potrzeby gabinetu logopedycznego, pomieszczenia techniczne i porządkowe. W celu zapewnienia całodziennego wyżywienia dzieci powstały również pomieszczenia zaplecza kuchennego. W 2025 roku zakończył się także drugi etap związany z tworzeniem żłobka - dotyczył on inwestycji związanej z zagospodarowaniem terenu wokół budynku, który obejmował m.in. utwardzenie terenu, wykonanie dojazdów i dojść, wiaty śmietnikowej, placu zabaw, nasadzeń oraz ogrodzenia terenu. Etapem kończącym całą inwestycję będzie zakup wyposażenia do żłobka. Proces ten przeprowadzony będzie w roku bieżącym.

Utworzenie żłobka (pierwszego tego typu obiektu w naszej gminie), w którym opiekę znajdzie 24 dzieci, możliwe było dzięki wsparciu finansowemu w ramach programu rozwoju instytucji opieki nad dziećmi w wieku do lat 3 „Aktywny Maluch 2022-2029”.

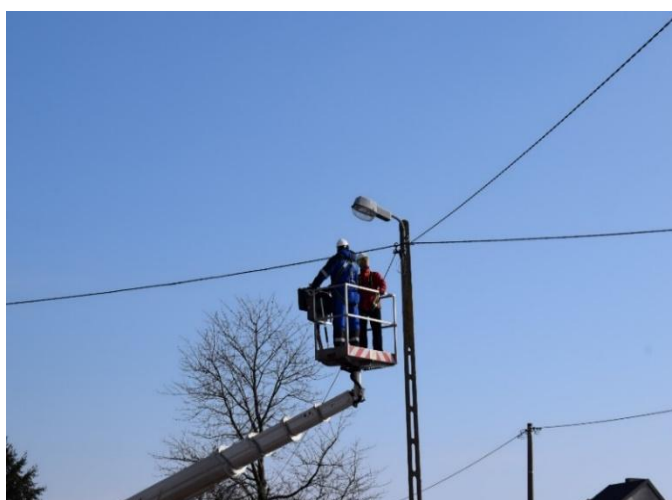
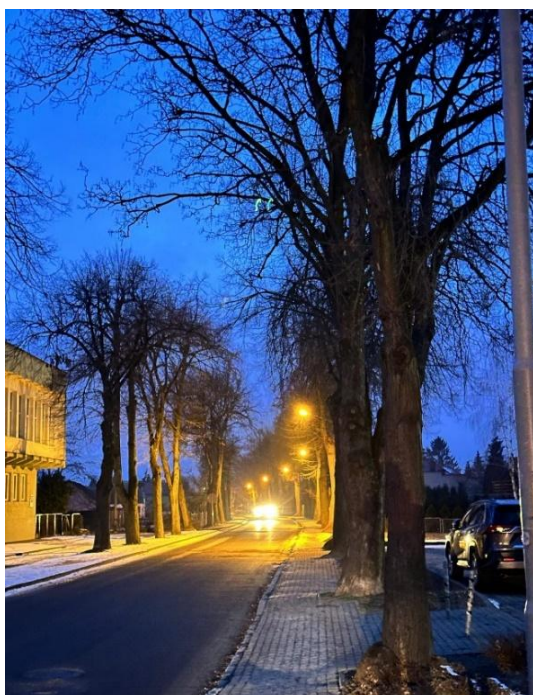
- **Budowa przedszkola możliwa była dzięki dofinansowaniu w kwocie 2 975 000,00 zł w ramach Rządowego Funduszu Polski Ład - Program Inwestycji Strategicznych.**
- **Całkowity koszt budowy budynku wyniósł 4 305 000,00 zł.**



### 5. Zmodernizowano oświetlenie uliczne na terenie gminy

W ramach inwestycji wymienionych zostało 548 sztuk opraw oświetlenia drogowego z nieenergooszczędnych sodowych źródeł światła na oświetlenie LED. Zadanie wpłynęło na zmniejszenie ilości energii elektrycznej zużywanej przez lampy oświetlenia zewnętrznego, polepszyło jakość oświetlenia drogowego, a także zmniejszyło koszty ich utrzymania.

- **Koszt dofinansowania z Rządowego Funduszu Polski Ład - Program Inwestycji Strategicznych wyniósł - 273 552,39 zł.**
- **Całkowita wartość inwestycji wyniosła - 341 940,49 zł.**





#### 6. Doposażono Punkt Selektywnej Zbiórki Odpadów Komunalnych w Dobrzyniu nad Wisłą

Dzięki wsparciu finansowemu PSZOK wzbogacił się o ciągnik z przyczepą, zamiatarkę i pług odśnieżny. Oprócz tego, zakupiono również cztery tablice edukacyjne których zadaniem będzie nauka dobrych nawyków w zakresie segregacji odpadów komunalnych. W Punkcie Selektywnej Zbiórki Odpadów Komunalnych powstał także punkt wymiany rzeczy używanych. Dzięki temu mieszkańcy będą mogli przynosić do niego przedmioty, które nie są im już potrzebne, a w zamian wybrać inne, wcześniej oddane przez innych użytkowników.

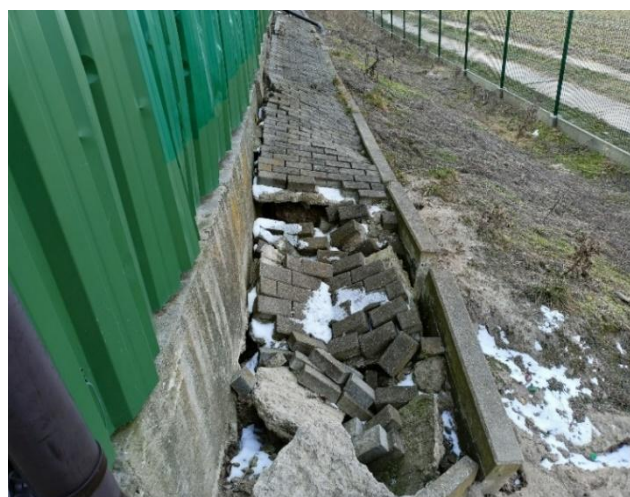
- **Wartość dofinansowania z Programu Regionalnego Fundusze Europejskie dla Kujaw i Pomorza na lata 2021-2027 wyniosła - 463 590, 00 zł.**
- **Całkowita wartość inwestycji wyniosła - 700 121,90 zł.**



## 6. Kolejna modernizacja Pawilonu Sportowego w Dobrzyniu nad Wisłą

W ostatnich latach budynek Pawilonu Sportowego jak i jego otoczenie przeszły olbrzymią metamorfozę. To w dużej mierze zasługa środków pozyskanych z Samorządu Województwa Kujawsko-Pomorskiego w ramach Programu Kujawsko-Pomorska Mała Infrastruktura Sportowa. Nie inaczej jest w przypadku ostatnio zakończonej, kolejnej modernizacji pawilonu. Gminie ponownie udało się pozyskać dofinansowanie z samorządu województwa w ramach Programu Kujawsko-Pomorska Mała Infrastruktura Sportowa. Tym razem środki przeznaczone zostały na modernizację/umocnienie trybuny sportowej na stadionie poprzez wzmocnienie jej konstrukcji.

- **Wartość dofinansowania w ramach Programu Kujawsko - Pomorska Mała Infrastruktura Sportowa wyniosła - 50 500 zł.**
- **Całkowita wartość inwestycji wyniosła - 110 000,00 zł.**



### 7. Zakupiono dwa kolejne sprzęty na potrzeby Referatu Gospodarczego

Zakupiono dwa kolejne sprzęty:

- nowy ciągnik rolniczy marki New Holland T5.90S - wyprodukowany w 2024 roku
- używaną równiarkę drogową marki MISTA, model 165.

Zakupione pojazdy pozwolą istotnie usprawnić wykonywanie należących do zadań własnych gminy prac terenowych i porządkowych. Traktor wykorzystywany będzie również do wykonania prac ziemnych i remontowo-budowlanych, a także jako wsparcie w zimowym utrzymaniu dróg gminnych. Równiarka z kolei znacznie obniży koszty gminy związane z wynajmem sprzętu potrzebnego do utwardzaniu dróg gminnych.

Zakup ciągnika New Holland i równiarki został w części sfinansowany ze środków funduszu sołeckiego, co jest tylko dowodem na wspólne rozumienie potrzeb gminy.

- **Ciągnik zakupiono za kwotę - 257 070, 00 zł**
- **Wartość równiarki wyniosła - 234 930,00 zł**



8. Zakupiono nowy samochód dostawczy marki Peugeot Boxer L3 na potrzeby Referatu Gospodarczego

Nowy pojazd usprawni i ułatwi pracę Urzędu, a przede wszystkim pracowników gospodarczych z Referatu Gospodarczego. Auto posiada bowiem otwartą przestrzeń ładunkową z wywrotką, co ułatwi przewóz sprzętów i materiałów, wykorzystywanych przy prowadzeniu prac porządkowych, drogowych i komunalnych.

- **Samochód zakupiono za kwotę - 156 210,00 zł**



9. W ramach Programu Ochrony Ludności i Obrony Cywilnej na lata 2025-2026 zakupiono samobieżną koparko-ładowarkę z podwoziem kołowym wraz z osprzętem oraz dwa beczkowszy do wody pitnej

Gmina Dobrzyń nad Wisłą otrzymała dotacje celowe na realizację dwóch zadań tj.:

Zakup sprzętu logistycznego (koparko-ładowarki samobieżnej z podwoziem kołowym wraz z osprzętem) w celu zapewnienia ciągłości dostaw podstawowych usług na terenie Miasta i Gminy Dobrzyń nad Wisłą”.

Zakup sprzętu logistycznego w celu zapewnienia ciągłości dostaw na terenie Miasta i Gminy Dobrzyń nad Wisłą” w postaci dwóch beczkowszów do wody pitnej w związku z ogłoszonym przez Wojewodę Kujawsko – Pomorskiego naborem wniosków na finansowanie oraz

dofinansowanie zadań ochrony ludności i obrony cywilnej realizowanych przez jednostki samorządu terytorialnego na terenie województwa kujawsko - pomorskiego.

- **Koszt zakupu koparko - ładowarki wyniósł - 519 060,00 zł**
- **Koszt zakupu dwóch beczkowozów do wody pitnej wyniósł - 83 148,00 zł.**

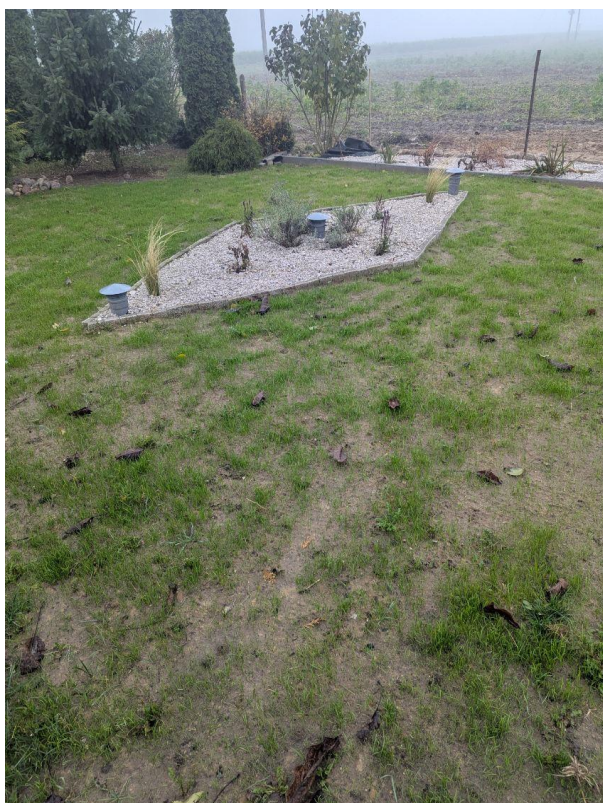


10. Wybudowano kolejnych 96 przydomowych oczyszczalni ścieków.

W roku ubiegłym Gmina Dobrzyń nad Wisłą zabezpieczyła środki finansowe na dofinansowanie budowy przydomowych oczyszczalni ścieków dla stu posesji.

Wykorzystano niemal całą pulę środków, instalując 96 nowych przydomowych oczyszczalni ścieków.

- **Całkowita wartość środków przeznaczona na wykonanie zadania wyniosła - 1 148 389,98 zł.**



### 11. Zakończono rozbudowę sali gimnastycznej przy Szkole Podstawowej w Dyblinie

Zmodernizowany obiekt zyskał szatnię i łazienkę oraz dodatkowe pomieszczenia socjalne, które ułatwią korzystanie z sali. Jednocześnie w budynku zamontowano nową stolarkę okienną i drzwiową, a także wymieniono parkiet. Z kolei na zewnątrz zakres prac budowlanych objął docieplenie i pomalowanie budynku.

- **Wartość dofinansowania z Programu Rozwoju Bazy Sportowej w Województwie Kujawsko-Pomorskim w kwocie - 405 000,00 zł**
- **Wartość dofinansowania z Funduszu Rozwoju Kultury Fizycznej w kwocie- 405 000, 00 zł**
- **Wartość dofinansowania z Rządowego Programu Odbudowy Zabytków w kwocie - 499 800, 00 zł**
- **Całkowita wartość inwestycji wyniosła- 1 352 854,00 zł.**



12. Zakończono budowę budynku mieszkalnego społecznej inicjatywy mieszkaniowej KZM-Toruński Sp. z o.o.

W 2025 roku zakończono budowę budynku. Wkładem gminy było przekazanie, dla potrzeb inwestycji działki, na której powstał blok mieszkalny.

Budynek oferuje 24 nowoczesne, wykończone „pod klucz” mieszkania pod wynajem, z możliwością uzyskania prawa własności po 15 latach od zamieszkania.

To pierwsza tak duża inicjatywa mieszkaniowa w naszym mieście od prawie 40 lat, która odpowiada na potrzeby społeczności, tworząc ważny krok w stronę poprawy dostępności mieszkań dla mieszkańców.



## 5. EDUKACJA

---

W 2025 roku na terenie Miasta i Gminy funkcjonowały następujące jednostki i placówki oświatowe:

- 1) Szkoła Podstawowa im. Marii Konopnickiej w Dobrzyniu nad Wisłą z oddziałem przedszkolnym,
- 2) Szkoła Podstawowa im. Tadeusza Kościuszki w Krojczynie z oddziałem przedszkolnym,
- 3) Szkoła Podstawowa im. Jana Kochanowskiego w Dyblinie z oddziałem przedszkolnym,
- 4) Szkoła Podstawowa im. Polskich Noblistów w Chalinie,
- 5) Przedszkole Samorządowe Kubusia Puchatka w Dobrzyniu nad Wisłą,
- 6) Przedszkole w Chalinie (w tym z oddziałem przedszkolnym),

oraz dwa przedszkola niepubliczne, którego organem prowadzącym są osoby fizyczne:

- 1) Niepubliczne Przedszkole „Zielona Kraina” w Krojczynie
- 2) Niepubliczne Przedszkole „Akademia Przedszkolaka” w Dobrzyniu nad Wisłą

Wydatki na oświatę wyniosły **25.867.997,30 zł** z czego **16.843.168 zł** (65 %) pokryte zostało z budżetu państwa, z czego kwota z potrzeb oświatowych:

- **12.589.928,00 zł** - zadania szkolne;
- **4.253.240,00 zł** - zadania pozaszkolne.

*Z budżetu państwa przekazano dotacje w wysokości 141.617,71 zł na:*

- a) zapewnienie uczniom prawa do bezpłatnego dostępu do podręczników, materiałów edukacyjnych lub materiałów ćwiczeniowych - **55.416,71 zł**,
- b) realizację wsparcia finansowego ze środków budżetu państwa organu prowadzącego w zakresie rozwijania zainteresowań uczniów przez promocję i wspieranie czytelnictwa dzieci i młodzieży, w tym zakup nowości wydawniczych w ramach realizacji Priorytetu 3 „Narodowego Programu Rozwoju Czytelnictwa 2.0 na lata 2021-2025” - **8.000,00 zł**,
- c) realizację zadania w ramach modułu 3 wieloletniego rządowego programu „Posiłek w szkole i w domu” - **60.169,00 zł**,
- d) realizację dodatkowych zadań oświatowych środki z Funduszu Pomocy - **18.032,00 zł**.

*Realizacja projektów z środków Unie Europejskiej na łączną kwotę 65.729,40 zł:*

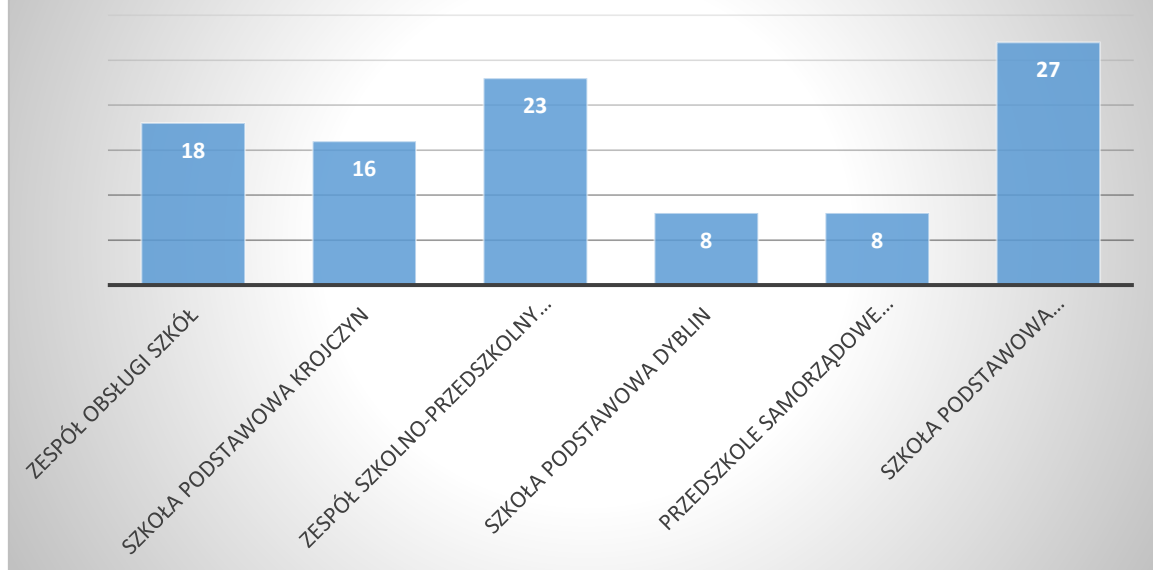
- a) projekt „Dwujęzyczne przedszkolaki Kujaw i Pomorza” w ramach programu Fundusze Europejskie dla Kujaw i Pomorza na lata 2021-2027 w wysokości 19.627,11 zł,
- b) projekt „Klucz do uczenia 3.0” w ramach programu Fundusze Europejskie dla Kujaw i Pomorza 2021-2027 współfinansowanego z Europejskiego Funduszu Społecznego Plus - na 2025 rok kwota 14.632,75 zł,
- c) projekt „Kierunek-Zawód” w ramach programu Fundusze Europejskie dla Kujaw i Pomorza 2021-2027 współfinansowanego z Europejskiego Funduszu Społecznego Plus kwota 31.469,54 zł.

W październiku 2025 roku Gmina Dobrzyń nad Wisłą zadeklarowała udział czterech szkół podstawowych w przedsięwzięciu objętym wsparciem Szkoła jutro@, w ramach inwestycji C,2.1,3 E - kompetencje Krajowego Planu Odbudowy i Zwiększania Odporności, realizowanym przez Stowarzyszenie Cyfrowy Dialog (lider projektu) oraz Fundację Digital University (partner projektu).

**WYDATKI ZA 2025 ROK - przedstawia poniżej tabela wraz z wykresem**

Lp.	Wyszczególnienie	Wykonanie - wydatki w zł	% udział wydatków
1.	Wspólna obsługa jednostek samorządu terytorialnego wraz z zadaniami zleconymi	4.740.690,46	18%
2.	Szkoła Podstawowa im. Tadeusza Kościuszki w Krojczynie	4.358.405,09	16%
3.	Zespół Szkolno - Przedszkolny w Chalinie	6.078.564,33	23%
4.	Szkoła Podstawowa im. Jana Kochanowskiego w Dyblinie	2.126.301,84	8%
5.	Przedszkole Samorządowe Kubusia Puchatka w Dobrzyniu nad Wisłą	1.480.492,32	8%
6.	Szkoła Podstawowa im. Marii Konopnickiej w Dobrzyniu nad Wisłą	7.083.543,26	27%
	<b>Łączna kwota wydatków</b>	<b>25.867.997,30</b>	

## Wykres - wykonanie wydatków za 2025 r.



We wrześniu 2025 r. naukę rozpoczęło:

- w szkołach podstawowych 586 uczniów,
- w oddziałach przedszkolnych przy szkołach podstawowych 54 wychowanków,
- w przedszkolach publicznych 111 wychowanków,
- w niepublicznych przedszkolach 124 wychowanków.

*W poszczególnych szkołach do jednej klasy (oddziału) uczęszczało w 2025 r. średnio uczniów:*

- Szkoła Podstawowa im. Marii Konopnickiej w Dobrzyniu nad Wisłą 19;
- Szkoła Podstawowa im. Tadeusza Kościuszki w Krojczynie 16;
- Szkoła Podstawowa im. Jana Kochanowskiego w Dyblinie 7;
- Szkoła Podstawowa im. Polskich Noblistów w Chalinie 19;  
- Przedszkole w Chalinie 16 wychowanków;
- Przedszkole Samorządowe Kubusia Puchatka w Dobrzyniu nad Wisłą 16 wychowanków;
- Przedszkola Niepubliczne „Zielona Kraina” w Krojczynie 19 wychowanków;
- Akademia Przedszkolaka w Dobrzyniu nad Wisłą 12 wychowanków.

W poszczególnych szkołach i przedszkolach zatrudniono (w przeliczeniu na pełne etaty) 97,79 etatu nauczycieli (wg danych Systemu Informacji Oświatowej na 2025 rok), w tym:

- nauczycieli początkujących -16,93 etatu,
- nauczycieli mianowanych - 28,61 etatu,
- nauczycieli dyplomowanych - 52,25 etatu.

W roku szkolnym 2024/2025 szkoły podstawowe ukończyło 43 absolwentów, w tym w odniesieniu do poszczególnych szkół:

- Dobrzyń nad Wisłą 43 uczniów,
- Krojczyn 14 uczniów,
- Chalin 14 uczniów,
- Dyblin 7 uczniów.

Stypendium Burmistrza Miasta i Gminy Dobrzyń nad Wisłą za rok szkolny 2024/2025 otrzymało 39 uczniów w kategoriach:

- w wyniku klasyfikacji rocznej i osiągnięcie średniej nie niższej niż 5,50 - 30 uczniów,

w tym z:

- a) Szkoły Podstawowej w Dobrzyniu nad Wisłą - 23 uczniów;
- b) Szkoły Podstawowej w Krojczynie - 9 uczniów;
- c) Szkoły Podstawowej w Dyblinie - 3 uczniów;
- d) Szkoły Podstawowej w Chalinie - 4 uczniów;

- uzyskanie tytułu finalisty lub jednego z trzech pierwszych miejsc w indywidualnych bądź w drużynowych zawodach sportowych i artystycznych na szczeblu co najmniej wojewódzkim - 13 uczniów,

w tym z:

- a) Szkoły Podstawowej w Krojczynie - 9 uczniów;
- b) Szkoły Podstawowej w Dobrzyniu nad Wisłą - 2 uczniów,
- c) Szkoły Podstawowej w Chalinie - 2 uczniów.

Oprócz tego typu stypendiów, przyznawane były również stypendia za wyniki w nauce dla wszystkich uczniów, którzy osiągnęli na semestr I lub II średnią z ocen min. 4,75. W roku 2025 przeznaczono na ten cel 24.500,00 zł.

Okolo 52 % wszystkich uczniów, dojeżdżało do szkół środkami transportu zorganizowanych przez gminę. Pozostała część stanowią uczniowie dochodzący bądź dowożonych przez rodziców.

## 6. MIENIE GMINNE-GOSPODARKA WODNA-GOSPODARKA ODPADAMI

### 1. Zestawienie powierzchni i lokali komunalnych - stan na 31.12.2025 r.

L.p.	Adres budynku	Ilość lokali komunalnych	Powierzchnia użytkowa lokali ogółem w m <sup>2</sup>
1.	WOJSKA POLSKIEGO 1	3	88,37
2.	WOJSKA POLSKIEGO 2	9	286,43
3.	WOJSKA POLSKIEGO 4	4	103,94
4.	ROBOTNICZA 1	3	105,94
5.	ROBOTNICZA 2	14	485,54
6.	ROBOTNICZA 3	3	126,24
7.	ROBOTNICZA 4	4	182,88
8.	ROBOTNICZA 5	1	36,60
9.	ROBOTNICZA 6	4	171,72
10.	ROBOTNICZA 7	3	147,87
11.	ROBOTNICZA 8	5	239,03
12.	SZKOLNA 26	2	97,30
13.	PŁOMIANY	3	112,51
<b>SUMA:</b>		<b>58</b>	<b>2.184,37</b>

### 2. Wyciąg z Rejestru mienia komunalnego (stan gruntów gminnych na dzień 31.12.2025r.)

Poniższe zestawienie przedstawia grunty zajęte pod stadion, boiska, tereny rekreacyjno-sportowe, parki, place, tereny zieleni (głównie przy drogach), place zabaw, parkingi, budownictwo użyteczności publicznej (szkoły, przedszkole, OSP, świetlice wiejskie, urząd, DDK „ŻAK”, DCSiT, itp.), budownictwo mieszkaniowe (komunalne i socjalne), oczyszczalnie ścieków, SUW, studnie głębinowe, skarpę Wiślaną, grunty rolne wydzierżawione rolnikom gminy.

Lp.	Miejscowość	Powierzchnia ha	Wartość zł
1	Dobrzyń nad Wisłą	21,614	1.816 285,48
2	Kisielewo	1,3300	18.106,00
3	Michałkowo	0,0800	480,00
4	Chalin	10,0571	104.851,15
5	Główczyn	0,0800	615,00
6	Grochowalsk	2,4647	22.751,95
7	Kamienica	0,3562	15.412,45
8	Krojczyn	3,5415	36.233,85
9	Płomiany	1,6015	41.112,46
10	Mokówko	0,1905	1.994,84
11	Tulibowo	0,0725	1.000,00
12	Mokowo	0,4505	2.972,59
13	Zbyszewo	0,1116	858,26
14	Glewo	1,6848	18.016,89
15	Dyblin	5,8314	51.982,14
16	Lenie Wielkie	0,3618	26. 963,55
17	Krępa	0,1600	13 259,50
<b>RAZEM GRUNTY</b>		<b>49,9885</b>	<b>2.172 896,11</b>

3. Wyciąg z Rejestru mienia komunalnego (stan dróg gminnych na dzień 31.12.2025)

Lp.	Miejscowość	Powierzchnia ha	Wartość zł
1	Bachorzewo	34800	1.067.966,84
2	Chalin	64880	487.930,13
3	Dobrzyń nad Wisłą	108027	6.502.683,20
4	Dyblin	45900	1.491.691,03
5	Grochowalsk	115876	3.230.520,73
6	Glewo	92295	391.661,23
7	Główczyn	18700	10.045,20
8	Kamienica	47200	45.621,74
9	Kochoń	32100	437.469,44
10	Kisielewo	78171	2.452.206,09
11	Krojczyn	65500	747.755,59
12	Krępa	26000	1.207.626,82
13	Kolonia Chalin	37200	38.705,38
14	Lenie Wielkie	107216	2.980.107,07
15	Michałkowo	41800	1.724.481,61
16	Mokowo	39500	790.485,85
17	Mokówko	72609	1.968.173,83
18	Płomiany	108862	2.297.448,80
19	Ruszkowo	36600	232.269,88
20	Stróżewo	46215	1.082.584,65
21	Szpiegowo	39764	1.064.501,26
22	Tulibowo	35700	1.549.059,16
23	Wierznica	40900	1.495.917,53
24	Zbyszewo	24758	30.058,88
<b>RAZEM DROGI</b>		<b>1360578</b>	<b>33.326.971,94</b>

4. Zaopatrzenie w wodę

**I. Ujęcie wody w miejscowości Dobrzyń nad Wisłą**

Lp.	Wyszczególnienie	
1	Nazwa i adres wodociągu	SUW - Dobrzyń nad Wisłą, Gmina Dobrzyń n/W
2	Pozwolenie wodno-prawne (nr, data wydania, organ wydający, data obowiązywania )	WA.ZUZ.7.4210.238.2020.WS z dn.12-XII-2020 r. PGW Wody Polskie, Dyr. Zarządu Zlewni we Włocławku -data

		obowiązują. 30-XI-2050 r.
3	Decyzja ustalająca strefę ochrony bezpośredniej (nr, data wydania, organ wydający) Nie występuje potrzeba ustanowienia strefy pośredniej	WA.ZUZ.7.4100.140.2018.KZ z dn. 29-I-2020 r PGW Wody Polskie, Dyr. Zarządu Zlewni we Włocławku
4	Wydajność ujęcia z pozwolenia wodno-prawnego w m <sup>3</sup> /d	Q <sub>max</sub> = 0,02583 m <sup>3</sup> Q <sub>śrd</sub> = 713,0 m <sup>3</sup> /d Q <sub>dopr</sub> = 260 175 m <sup>3</sup> /rok
5	Ilość studni głębinowych, głębokość studni, wydajność studni w m <sup>3</sup> /d	Ilość 2A, 3A, 4A Głębokość 2A-126m, 3A-110m, 4A-112,5m Wydajność 2A Q <sub>max</sub> = 20 m <sup>3</sup> /h, Q <sub>śr</sub> = 400 m <sup>3</sup> /d 3A, 4A Q <sub>max</sub> = 58 m <sup>3</sup> /h, Q <sub>śr</sub> = 1160 m <sup>3</sup> /d Studnia nr 5 Q = 33,0 m <sup>3</sup> /h
6	Długość sieci wodociągowej w km (bez przyłączy oraz z przyłączami) w podziale na rodzaj materiału konstrukcyjnego: PVC, azbestocement, żeliwo, inne	Długość sieci : 99,95 km Długość sieci z przyłączami : 121,63 km Materiały: rury PCW, PE 104,23 km rury żeliwne 1,4 km rury stalowe 15,6 km rury azbestowe 0,4 km
7	Średnioroczna produkcja wody w m <sup>3</sup> /d (za rok 2025)	399,41 m <sup>3</sup> /śr.dob., 145 783 m <sup>3</sup> /rok
8	Nazwa zaopatrywanych miejscowości	Miasto: Dobrzyń nad Wisłą, Wsie: Kamienica, Michałkowo, Lenie Wielkie, Bachorzewo, Zbyszewo, Strachoń, Wierznica, Wierzniczka, Głowczyn, Dyblin, Dyblinek, Stróżewo
9	Szacunkowa liczba zaopatrywanej ludności	Miasto - 1950 Wieś - 1662 Razem - 3612 Obsługa 6 pracowników - 3 wodociągi

## II. Ujęcie wody w miejscowości Grochowalsk

Lp.	Wyszczególnienie	
1	Nazwa i adres wodociągu	<b>SUW - Grochowalsk, Gmina Dobrzyń n/W</b>
2	Pozwolenie wodno-prawne (nr, data wydania, organ wydający, data obowiązywania )	OŚ.6341.129.3.2017 12-12-2017 r. Starostwo Powiatowe w Lipnie 22-12-2027 r.
3	Decyzja ustalająca strefę ochrony bezpośredniej (nr, data wydania, organ wydający) Nie występuje potrzeba ustanowienia strefy	WA.ZUZ.7.4100.139.2018.KZ z dn. 15-01-2020 r PGW Wody Polskie, Dyr. Zarządu

	pośredniej	Zlewni we Włocławku,
4	Wydajność ujęcia z pozwolenia wodno-prawnego w m <sup>3</sup> /d	Q <sub>hmax</sub> = 55,00 m <sup>3</sup> /h Q <sub>d..sr.</sub> = 360,0 m <sup>3</sup> /d
5	Ilość studni głębinowych, głębokość studni, wydajność studni w m <sup>3</sup> /d	Ilość studni 3 szt. Nr 2, Nr3, Nr 4 Głębokość nr2-59,8m, nr3-37,5m, nr4-165m Wydajność Q <sub>max</sub> = 55,00m <sup>3</sup> /h, Q <sub>sr</sub> =360,00 m <sup>3</sup> /d
6	Długość sieci wodociągowej w km (bez przyłączy oraz z przyłączami) w podziale na rodzaj materiału konstrukcyjnego: PVC, azbestocement, żeliwo, inne	Długość sieci : 59,34 km Długość sieci z przyłączami : 93,028 km Materiały: rury PCW, PE 88,928 km rury stalowe 0,6 km rury azbestowe 3,5 km
7	Średnioroczna produkcja wody w m <sup>3</sup> /d (za rok 2025)	378,49 m <sup>3</sup> /śr.dob, 138 149 m <sup>3</sup> / tj. za rok
8	Nazwa zaopatrywanych miejscowości	Grochowalsk, Kisielewo, Szpiegowo, Glewo, Mokre, Tulibowo, Krępa, Stróżewo, Krojczyn –cały; Zarzeczewo Stare- Gmina Fabianki - sprzedaż hurtowa wody
9	Szacunkowa liczba zaopatrywanej ludności	Razem 1853 Obsługa 6 pracowników - 3 wodociągi

### III. Ujęcie wody w miejscowości Chalin

Lp.	Wyszczególnienie	
1	Nazwa i adres wodociągu	<b>SUW - Chalin, Gmina Dobrzyń n/W</b>
2	Pozwolenie wodno-prawne (nr, data wydania, organ wydający, data obowiązywania )	Decyzja znak:WA.ZUZ.7.421.244.2019.JW z dnia 19-12-2019 r. Wody Polskie - Dyrektor Zarządu Zlewni we Włocławku od dnia 01-01-2020r. do dnia 15-12-2049
3	Decyzja ustalająca strefę ochrony bezpośredniej (nr, data wydania, organ wydający) Nie występuje potrzeba ustanowienia strefy pośredniej	Decyzja znak:WA.ZUZ.7.4100.141.2018. KZ 10-07-2019 r. Wody Polskie -Dyrektor Zarządu Zlewni we Włocławku
4	Wydajność ujęcia z pozwolenia wodno-prawnego w m <sup>3</sup> /d	Q <sub>max.s</sub> = 0,012222 m <sup>3</sup> /s Q <sub>śr.d.</sub> = 410,0 m <sup>3</sup> /d Q <sub>dop.r.</sub> = 256 900,0 m <sup>3</sup> /r
5	Ilość studni głębinowych, głębokość studni, wydajność studni w m <sup>3</sup> /d	Ilość studni 2 szt. nr 1A, 2A Głębokość 1A-30m, rok bud.1998 2A-27,6m,rok bud. 1996

		Wydajność 1A, 2A $Q_{\max} = 44,00 \text{ m}^3/\text{h}$ ,
6	Długość sieci wodociągowej w km (bez przyłączy oraz z przyłączami) w podziale na rodzaj materiału konstrukcyjnego: PVC, azbestocement, żeliwo, inne	Długość sieci :50,6 km Długość sieci z przyłączami : 75,650 km Materiały: rury PCW, PE 74,650 km rury stalowe 1,0 km
7	Średnioroczna produkcja wody w $\text{m}^3/\text{d}$ (za ostatnie 12 m-cy)	235,01 $\text{m}^3/\text{śr.dob.}$ , 85 778 $\text{m}^3/\text{rok}$
8	Nazwa zaopatrywanych miejscowości	Chalin, Chudzewo, Mokowo, Płomiany, Skaszewo, Kochoń, Mokówko, Łagiewniki, Kolonia Chalin, Ruszkowo
9	Szacunkowa liczba zaopatrywanej ludności	Razem 1492 osób 6 pracowników obsługuje - 3 wodociągi

### 5. Odprowadzenie ścieków

Kluczowym problemem w gminie jest gospodarka ściekowa. Brak pełnej kanalizacji sanitarnej sprzyja powstawaniu negatywnych zjawisk, do których należy m. in. zrzut ścieków bezpośrednio do gruntu lub do pobliskich rowów, powodujący zanieczyszczenie gleby oraz pobliskich cieków wodnych, przez co stanowi to poważne zagrożenie dla środowiska. Teren miasta Dobrzynia nad Wisłą jest skanalizowany, poza ulicami: Nawojki i Zjazd oraz częściowo: Płockiej, Lipnowskiej, Królowej Jadwigi, Zamkowej i Wiślanej.

Właściciele nieruchomości niemający możliwości przyłączenia się do kanalizacji sanitarnej, mogą pozbyć się ścieków bytowych ze zbiorników wybieralnych poprzez zawarcie umowy z podmiotem eksploatującym sieć kanalizacyjną, posiadającym zezwolenie Burmistrza Miasta i Gminy na opróżnianie zbiorników bezodpływowych i transport nieczystości ciekłych. Zbiorniki były opróżniane na indywidualne zgłoszenie usługi przedsiębiorcy.

W 2025 roku Gmina udzieliła dotacje dla posiadaczy nieruchomości w kwocie 12.000,00 złotych na budowę 96 przydomowych oczyszczalni ścieków.

**Liczba POŚ w poszczególnych miejscowościach na dzień 31 grudnia 2025 roku wynosi odpowiednio:**

- a) Bachorzewo 33 szt.
- b) Chalin 49 szt.
- c) Dyblin 28 szt.
- d) Glewo 35 szt.
- e) Główczyn 15 szt.
- f) Grochowalsk 39 szt.
- g) Kamienica 24 szt.
- h) Kisielewo 20 szt.

- i) Kochoń 12 szt.
- j) Kolonia Chalin 8 szt.
- k) Krępa 19 szt.
- l) Krojczyn 57 szt.
- m) Lenie Wielkie 45 szt.
- n) Michałkowo 19 szt.
- o) Mokowo 20 szt.
- p) Mokówko 11 szt.
- q) Płomiany 41 szt.
- r) Ruszkowo 11 szt.
- s) Strachoń 13 szt.
- t) Stróżewo 13 szt.
- u) Szpiegowo 43 szt.
- v) Tulibowo 26 szt.
- w) Wierznica 17 szt.
- x) Zbyszewo 21 szt.
- y) Dobrzyń nad Wisłą 20 szt.

**Razem: 639 szt.**

**Na terenie gminy funkcjonują następujące lokalne oczyszczalnie ścieków:**

- a) w Dyblinie - obsługująca budynek szkoły oraz miejscowe osiedle domków jednorodzinnych;
- b) w Chalinie obsługuje obiekt szkoły i 14-lokalowy budynek mieszkalny. Druga oczyszczalnia obsługuje 5-lokalowy budynek byłej agronomówki. Jest ona prowadzona przez Wspólnotę Mieszkaniową. Trzecia oczyszczalnia blokowa, która wybudowana została w 2021 roku obsługuje Wspólnotę Mieszkaniową (po SKR).  
 ⇒ W 2025 roku wybudowano w Chalinie sieć kanalizacyjną o długości 700 mb, do której będą mogły przyłączać się posesje, po spełnieniu warunków przyłączeniowych.
- c) w Krojczynie - obsługująca budynek szkoły i przyszkolne zasoby mieszkaniowe;
- d) w Płomianach - obsługująca gminne zasoby mieszkaniowe - 4 lokale;
- e) w Zbyszewie - obsługująca świetlicę wiejską (lokal stanowiący własność gminy) i wyodrębniony lokal mieszkalny będący własnością osoby fizycznej;
- f) w Leniach Wielkich - oczyszczalnia zakładowa obsługująca wielorodzinne budynki mieszkalne.

Pozostaje jednak wiele nieruchomości funkcjonujących w oparciu o zbiorniki wybieralne, których sposób wykonania i stan techniczny mogą budzić zastrzeżenia. W roku 2025 wykonano ewidencję: przydomowych oczyszczalni ścieków, zbiorników bezodpływowych oraz przyłączy kanalizacyjnych.

W 2025 roku dokonano 197 kontroli prowadzenia gospodarki ściekowej.

Na terenie gminy występują również nieruchomości nie wyposażone w okresowo opróżniane zbiorniki bezodpływowe.

Z powyższej analizy wynika, że sytuacja w zakresie gospodarki ściekowej w gminie jest nadal niezadowalająca i wymaga znacznych nakładów finansowych na inwestycje w tym zakresie. Uchwałą Sejmiku Województwa Kujawsko - Pomorskiego w Toruniu z dnia 24.04.2015 roku Nr VI/134/15 oraz Uchwałą Nr LXIV/360/2023 Rady Miejskiej Dobrzyń nad Wisłą z dnia 11.07.2023 roku zaktualizowano granice i obszar aglomeracji Dobrzyń nad Wisłą, dotyczącą uporządkowania gospodarki wodno - ściekowej i dostosowania jej do wymogów krajowych i Unii Europejskiej. Powyższa decyzja pozwoliła ubiegać się o środki z Regionalnego Programu Operacyjnego Województwa Kujawsko- Pomorskiego na realizację przedsięwzięć związanych z poprawą gospodarki wodno - ściekowej na tym obszarze.

#### 6. Ochrona powietrza

Najpoważniejszym problemem na terenie gminy jest nadal niska emisja pyłów i szkodliwych gazów pochodząca z domowych pieców grzewczych i lokalnych kotłowni węglowych, w których spalanie węgla odbywa się w nieefektywny sposób. Powodowana jest ona przez dużą ilość emitorów wprowadzających zanieczyszczenia z kominów o niewielkiej wysokości. Zjawisko to jest bardzo uciążliwe, gdyż zanieczyszczenia gromadzą się wokół miejsca powstawania, a są to najczęściej obszary o zwartej zabudowie mieszkaniowej. Ponadto spaliny stanowią również niebezpieczeństwo dla zdrowia, ze względu na fakt spalania w paleniskach domowych opakowań plastikowych, gumowych, odpadów komunalnych, które przy spalaniu emitują rakotwórcze substancje. Działaniami na rzecz ograniczenia emisji zanieczyszczeń do powietrza z energetycznego spalania paliw mającymi miejsce na terenie gminy są:

- a) spalanie paliwa węglowego o najkorzystniejszych parametrach, takich jak: zasiarczenie, zawartość popiołu, wartość opałowa (dotyczy kotłowni stanowiących własność gminy);
- b) dążenie do zmniejszenia strat energii wytworzonej, głównie cieplnej, poprzez termoizolację, wymianę stolarki okiennej i drzwiowej w budynkach.

Wielu właścicieli nieruchomości z obszaru Gminy Dobrzyń nad Wisłą wymieniło kotły c.o. na:

- a) kotły na ekogroszek, szacunkowo w 2025 roku - 2 właścicieli;
- b) kotły na pellet drzewny spełniający wymogi w ramach Programu „Czyste Powietrze”, szacunkowo w 2025 roku - 31 właścicieli;
- c) ogrzewanie gazowe spełniające wymogi w ramach Programu „Czyste Powietrze”, szacunkowo w 2025 roku - 3 właścicieli;
- d) pompę ciepła spełniającą wymogi w ramach Programu „Czyste Powietrze”, szacunkowo w 2025 roku - 4 właścicieli;

Na zapewnienie lepszej jakości powietrza na terenie gminy wpływa również modernizacja i budowa nowych nawierzchni dróg. Polepszenie warunków drogowych wpływa na ograniczenie emisji zanieczyszczeń powietrza z transportu. Modernizacja i budowa dróg jest również działaniem podejmowanym w celu zmniejszenia uciążliwości hałasu drogowego i poprawy stanu środowiska akustycznego.

Na podstawie ustawy Prawo ochrony środowiska i ustawy o utrzymaniu czystości i porządku w gminach wyznaczeni pracownicy Gminy kontrolowali losowo wybrane nieruchomości pod kątem źródła spalania paliw i stosowanego sposobu ogrzewania, w tym rodzaju spalanych substancji w celach grzewczych pod kątem zgodności z wymogami uchwały antysmogowej. W 2025 roku odbyło się 20 kontroli. W trakcie przeprowadzonych kontroli nie stwierdzono nieprawidłowości i naruszeń.

W dniu 12.05.2021 roku Gmina Dobrzyń nad Wisłą podpisała Porozumienie z Wojewódzkim Funduszem Ochrony Środowiska i Gospodarki Wodnej w Toruniu dotyczące realizacji rządowego Programu Priorytetowego „Czyste Powietrze”. W ramach porozumienia w Urzędzie Miasta i Gminy funkcjonuje Gminny Punkt Konsultacyjno-Informacyjny Programu „Czyste Powietrze”. Dnia 29.09.2023 roku podpisano aneks do porozumienia o dalszej współpracy w ramach Programu.

Pozytywny wpływ na czystość powietrza ma stosowanie źródeł tzw. energii odnawialnej m. in. siłowni wiatrowych, instalacji fotowoltaicznych oraz montaż kolektorów słonecznych na ciepłą wodę użytkową. Zgodnie z prowadzonym gminnym rejestrem na dzień 31.12.2025 roku na terenie Gminy Dobrzyń nad Wisłą istniało 245 instalacji fotowoltaicznych zasilających budynki jednorodzinne oraz 20 instalacji kolektorów słonecznych na ciepłą wodę użytkową.

### 7. Ochrona przyrody

Ochrona przyrody i krajobrazu prowadzona jest w oparciu o ustawę z dnia 16 kwietnia 2004 r. o ochronie przyrody, na mocy której gmina wydaje zezwolenia na usunięcie drzew i krzewów. Realizując powyższe zadanie w roku 2025 wydano 74 decyzji i zezwoleń.

Wykonywane są zadania w zakresie utrzymania i bieżącej pielęgnacji drzew w pasach drogowych przez poszczególnych zarządców dróg.

Ponadto w roku 2025 na terenie miasta i gminy posadzono 40 drzew i krzewów.

### 8. Edukacja ekologiczna

Edukacja ekologiczna ma zasadnicze znaczenie w realizacji polityki ekologicznej państwa, podobnie jak zapewnienie powszechnego dostępu do informacji o środowisku. Na terenie gminy działalność edukacyjną prowadzi Urząd Miasta i Gminy, Ośrodek Doradztwa Rolniczego, szkoły oraz Włocławskie Centrum Edukacji Ekologicznej.

Działania podejmowane przez Urząd Miasta i Gminy koncentrują się corocznie od kilku lat na:

- współorganizowaniu ze szkołami akcji „Sprzątanie świata” poprzez zapewnienie uczniom worków na śmieci, rękawic oraz odbioru zebranych odpadów,
- informowaniu społeczeństwa o możliwościach prawnych uczestniczenia w podejmowaniu decyzji mających wpływ na stan środowiska, chociażby w przypadku decyzji o uwarunkowaniach środowiskowych dla inwestycji mogących pogorszyć stan środowiska,
- prowadzeniu publicznie dostępnego wykazu danych o dokumentach zawierających informacje o środowisku i jego ochronie na stronie [www.bip.dobrzyn.pl](http://www.bip.dobrzyn.pl) w zakładce: „Dostęp do informacji o środowisku”.

Pracownicy Ośrodka Doradztwa Rolniczego prowadzą swoją działalność poprzez indywidualne doradztwo, szkolenia i publikację pod nazwą „Wieś kujawsko-pomorska”.

W 2025 roku przeprowadzono 1 szkolenie, w których uczestniczyło 60 osób. Tematami szkoleń były między innymi sprawy związane ze stosowaniem środków ochrony roślin przy użyciu opryskiwaczy, minimalne wymogi wzajemnej zgodności (otrzymanie płatności uzależnione od przestrzegania przez rolników obowiązujących przepisów prawa w tym zakresie), problemy uprawowe konkretnych grup roślin, podejmowanie działań na rzecz zachowania dziedzictwa kulturowego i kulinarnego regionu, zasady wypełniania wniosków o płatności bezpośrednio.

Kształtowanie świadomości ekologicznej dzieci i młodzieży jest realizowane w formalnym systemie kształcenia, obejmującym wychowanie przedszkolne, szkolnictwo podstawowe i ponadpodstawowe. Tematyka ekologiczna stanowi element wielu przedmiotów.

W okresie sprawozdawczym ważnym elementem edukacji ekologicznej były informacje dotyczące Programu „Czyste Powietrze” i wymiany pieców c. o. na ekologiczne. W tym celu przeprowadzono 6 szkoleń, w których uczestniczyło ok. 600 osób. Wydano w tym celu dwie edycje ulotek.

#### 9. Ochrona powierzchni ziemi i gleb

Gmina udziela corocznie pomocy finansowej na badania właściwości agrochemicznych gleby (zawartość składników pokarmowych i zakwaszeń) wykonywane przez Okręgową Stację Chemiczno-Rolniczą w Bydgoszczy na rzecz rolników z terenu miasta i gminy. Planowana przez właściciela rekultywacja terenu wyrobiska poeksploatacyjnego po wydobywaniu kruszywa w miejscowości Chalin, przy użyciu odpadów, nie została zrealizowana. Minął ustawowy termin czasowego magazynowania odpadów w ramach zezwolenia na prowadzenie działalności w zakresie odzysku odpadów innych niż niebezpieczne. Postępowanie w tej sprawie prowadzi Starostwo Powiatowe w Lipnie, które cofnęło wcześniej wydane zezwolenie w tej sprawie. Posiadacz odpadów jest obowiązany do usunięcia skutków działalności na własny koszt, tj. zagospodarowania zmagazynowanych na nieruchomości odpadów. Decyzji nadano rygor natychmiastowej wykonalności. Z informacji uzyskanej od pracowników starostwa wynika, że aktualnie prowadzone jest postępowanie egzekucyjne w sprawie, albowiem właściciel nie wykonał nałożonego obowiązku.

W miejscowości Krępa na działce nr 8 zgromadzone są w bardzo dużych ilościach odpady komunalne, bez żadnego zezwolenia na magazynowanie jakichkolwiek odpadów. Odpady te są częściowo przykryte ziemią. Wobec właściciela toczy się postępowanie egzekucyjne w celu wyegzekwowania należności, jaką winien zapłacić zgodnie z wyrokiem Sądu Rejonowego w Lipnie.

W Kamienicy na działce nr 83/5 przechowywane są odpady niebezpieczne bez wymaganego zezwolenia. Regionalny Dyrektor Ochrony Środowiska w Bydgoszczy dokonał badań gleby, otrzymany wynik wskazuje na przekroczenia dopuszczalnej zawartości węglowodorów ropopochodnych w powierzchniowej warstwie gruntu. Dnia 21.02.2024 roku Burmistrz Miasta i Gminy Dobrzyń na Wisłą wszczął postępowanie w przedmiotowej sprawie.

Natomiast w dniu 27 sierpnia 2024 roku zostało ono zwieszono z powodu prowadzonego postępowania przez Sąd Rejonowy w Lipnie i WIOŚ w Bydgoszczy.

#### 10. Ochrona przed hałasem

Głównym źródłem hałasu jest komunikacja. Położenie gminy poza głównymi szlakami komunikacyjnymi powoduje, że problem hałasu pochodzącego od komunikacji jest niewielki.

Uciążliwości wynikające z nadmiernego hałasu są lokalne i najbardziej dotyczą mieszkańców miasta Dobrzyń nad Wisłą mieszkających wzdłuż ulic, po których odbywa się ruch tranzytowy Szpital Górny - Dobrzyń nad Wisłą - Płock (droga nr 562). W ostatnim czasie obserwuje się jednak zmniejszenie natężenia hałasu pochodzącego od komunikacji. Ma to związek z poruszaniem się po polskich drogach coraz nowszych i cichszych pojazdów.

#### 11. Gospodarka odpadami

Mobilny Punkt Selektywnej Zbiórki Odpadów Komunalnych w 2025 roku został zorganizowany dwukrotnie.

W dniach 29-30 maja 2024 r. w godzinach 7.00-18.00 roku na terenie Szkoły Podstawowej w Chalinie oraz terenie remizy OSP w Krojczynie - odbierane były odpady komunalne w tym m.in.: odpady wielkogabarytowe, zużyty sprzęt elektryczny i elektroniczny, zużyte baterie i akumulatory, przeterminowane leki, chemikalia, zużyte opony z samochodów osobowych, rowerów i motocykli, odpady budowlane. Drugi zorganizowany został w dniach 22 października 2025 r. w godzinach 7.00-18.00 na terenie Szkoły Podstawowej w Chalinie oraz terenie remizy OSP w Krojczynie - odbierane były odpady komunalne m.in.: odpady wielkogabarytowe, zużyty sprzęt elektryczny i elektroniczny, zużyte baterie i akumulatory, przeterminowane leki, chemikalia, zużyte opony z samochodów osobowych, rowerów i motocykli, odpady budowlane i zużyte baterie.

Stacjonarny Punkt Selektywnej Zbiórki Odpadów Komunalnych zlokalizowany przy ul. Licealnej 12 A (w sąsiedztwie oczyszczalni ścieków) świadczy usługi 2 razy w tygodniu tj.:

- wtorek w godz. 9.00-17.00
- sobota w godz. 8.00-16.00.

#### **PODMIOTY ŚWIADCZĄCE USŁUGI ODBIORU ODPADÓW KOMUNALNYCH**

1. PreZero Płocka Gospodarka Komunalna Sp. z o.o. ul. Przemysłowa 31, 09 - 400 Płock,
2. REMONDIS Sp. z o.o. w Warszawie Oddział w Płocku ul. Przemysłowa 32, 09 - 400 Płock,
3. Przedsiębiorstwo Usług komunalnych w Lipnie ul. Wyszyńskiego 47, 87 - 600 Lipno,

4. ECOVIR Sp. z o.o. Grabówiec 22, 09-228 Ligowo,
5. Zakład Gospodarki Komunalnej i Mechanizacji Rolnictwa Sp. z o. o., Baruchowo 54, 87 - 821 Baruchowo,
6. ECO – SPEED Sp. z o. o., Kominy 6A, 87 - 300 Brodnica,
7. PPHU „ADAM – POL” Adam Kowalski ul. Pszczela 3 lok. 141, 09 - 400 Płock,
8. Zakład Gospodarki Komunalnej „GRONEKO” Marcin Gronowski, Mikołaj Gronowski Mikorzyn 19, 87 - 798 Lubanie,
9. Eco – Speed Leszek Bogdański Kominy ul. Słowikowa 1A, 87 - 300 Brodnica.

#### **ZEZWOLENIA NA ODBIÓR NIECZYSTOŚCI CIEKŁYCH**

1. „ZOLTAR” Agnieszka Bigoszevska, Bogucin 46E, 87 – 811 Fabianki,
2. Zakład Transportowo – Handlowo – Dystrybucyjny Henryk Baranowski ul. Toruńska 135 a, 87 – 800 Włocławek,
3. Usługi Asenizacyjne „Label” Adam Wichrowski, Strachoń 18, 87 – 610 Dobrzyń nad Wisłą,
4. WC SERWIS Sp. z o.o. spółka komandytowa, ul. Szybowa 2, 41 – 800 Zabrze
5. TOI TOI Polska Sp. z o.o. ul. Płochocińska 29, 03-044 Warszawa
6. PreZero Płocka Gospodarska Komunalna Sp. z o.o. ul. Przemysłowa 31, 09-400 Płock.
7. Przedsiębiorstwo Wielobranżowe Katarzyna Witkowska, ul. Przyszkolna 10/17, 09-401 Płock,
8. Marek Tomczyk BUDMACH Budownictwo Usługi Handel, ul. Brzozowa 10, 09-414 Brudzeń Duży.

## 7. SPRAWY SPOŁECZNE

---

### I. DANE O POMOCY SPOŁECZNEJ W RAMACH DZIAŁALNOŚCI MGOPS

#### 1. Dane o korzystających z pomocy i wsparcia w ramach działalności MGOPS

Ogółem, w 2025 roku z pomocy społecznej skorzystało 400 rodzin, zaś liczba osób w tych rodzinach wyniosła 853. Głównymi powodami przyznania świadczeń z pomocy społecznej było: ubóstwo, bezrobocie, długotrwała i ciężka choroba, bezradność w sprawach opiekuńczo-wychowawczych i prowadzenia gospodarstwa domowego oraz niepełnosprawność. Działalność Ośrodka Pomocy Społecznej w 2025 roku nie ograniczała się tylko do wypłaty świadczeń pieniężnych. Ośrodek współpracował z organizacjami pozarządowymi: szkołami, Kuratorami, Sołtysami, Komisją ds. Rozwiązywania Problemów Alkoholowych i Stowarzyszeniem na Rzecz Osób Niepełnosprawnych w Łodzi - dzięki tej współpracy pozyskano bezpłatnie sprzęt ortopedyczny dla osób niepełnosprawnych i przewlekle chorych. MGOPS współpracuje także z Dobrzyńskim Domem Kultury "Żak", Dobrzyńskim Centrum Sportu i Turystyki, Biblioteką Publiczną w Dobrzyniu nad Wisłą, a także z Policją, dzięki czemu Ośrodek otrzymuje informacje o rodzinach, w których występuje przemoc; korzysta z asysty policji w wejściach do środowisk wyjątkowo trudnych. Współpracuje na podobnych zasadach z kuratorami sądowymi i społecznymi.

W Ośrodku Pomocy Społecznej w 2025 roku zatrudnionych było 8 pracowników, w tym:

- 1 kierownik
- 4 pracowników socjalnych terenowych
- 1 pracownik socjalny, który zajmuje się realizacją świadczeń
- 1 pracownik biurowy
- 1 asystent rodziny

Na utrzymanie Ośrodka Pomocy Społecznej wydatkowano kwotę **1 061 486,46 zł**, w tym: na wynagrodzenia wszystkich pracowników wraz z pochodnymi - kwotę 947 212,22 zł; z czego dotacja na wynagrodzenia z budżetu państwa wyniosła 289 955,68 zł (z Urzędu Wojewódzkiego), w tym:

- na dodatki motywacyjne 96 761,52 zł;
  - dodatki dla pracowników socjalnych za pracę socjalną 8 478,91 zł;
  - dodatek motywacyjny dla asystenta rodziny 14 360,00 zł;
  - dodatek do wynagrodzenia i koszty wynagrodzeń dla asystenta rodziny 25 155,25 zł.
- **Oplata za pobyt w rodzinie zastępczej** - Koszt pobytu w rodzinach zastępczych czternaściorga dzieci z terenu gminy wyniósł 255 545,90 zł. Były to środki własne gminy.

- **Wydatki na zwalczanie narkomanii przeciwdziałanie alkoholizmowi**, ogółem wydatkowano kwotę 192 747,76 zł:

w tym: narkomania 6 66,94 zł. Wydatki ponoszone były zgodnie z preliminarzem wydatków KRPA na 2025 rok zatwierdzonym przez Radę Miejską Dobrzyń nad Wisłą.

- **Wydatki na świadczenia wypłacane obywatelom Ukrainy**. W Miejsko-Gminnym Ośrodku Pomocy Społecznej w Dobrzyniu nad Wisłą w 2025 roku zostały wydatkowane środki z Funduszu Pomocy (dla Ukrainy w 100% dotacja), z następujących rozdziałów:

- z rozdziału 852 95 § 32 90 wypłacono świadczenie społeczne dla jednego obywatela Ukrainy w formie zasiłku stałego, łącznie ze składką zdrowotną na kwotę **3 805,16 zł**.

W zakresie przeciwdziałania przemocy w rodzinie wypłacono dodatki z pochodnymi dla pracowników biorących udział w pracach Zespołu Interdyscyplinarnego w wysokości 5 545,76 zł. Zakupiono również materiały biurowe w wysokości 454,24 zł.

Ośrodek Pomocy Społecznej pracuje w systemie informatycznym POMOST, którego licencja została zakupiona w całości z dotacji w wysokości 7 334,49 zł.

Wydatki budżetowe na zadania zlecone i własne z zakresu pomocy społecznej wraz z dotacją z budżetu państwa w 2025 roku wynosiły 5 864 963,42 zł w tym:

- **dotacja 3 487 596,69 zł (tj. 59,46%)**.

Środki finansowe, zgodnie z ustawą o pomocy społecznej z dnia 12 marca 2004 roku wydatkowano na:

- **Zasiłki stałe** - wypłacono 94 osobom uprawnionym do tej formy pomocy, dla tych osób wypłacono 980 świadczeń. Zasiłek stały przyznawany jest pełnoletniej osobie, niezdolnej do pracy z powodu wieku lub całkowicie niezdolnej do pracy, jeżeli jej dochód jest niższy od kryterium dochodowego zgodnie z art. 8 ustawy o pomocy społecznej. W 2025 r. kryterium dochodowe w pomocy społecznej wynosiło i obecnie wynosi: 1 010,00 zł dla osoby samotnie gospodarującej, 823,00 zł dla osoby w rodzinie. Maksymalna kwota zasiłku stałego w 2025 roku wynosiła 1 229,00 zł. W roku 2025 wypłacono zasiłki stałe dla 76 osób samotnych i 18 zasiłki dla osób w rodzinie. *Łącznie wydano kwotę 1 078 133,22 zł (w 100% z dotacji)*.

- **Zasiłki okresowe** - wypłacono na kwotę 1 557 634,62 zł (w tym 100 % z dotacji) dla 251 rodzin - łącznie to 2160 świadczeń. Zasiłki okresowe ustala się w przypadku osoby samotnie gospodarującej, do wysokości 50 % różnicy między kryterium dochodowym tej osoby a dochodem tej osoby, w przypadku rodziny do wysokości 50% różnicy między kryterium dochodowym rodziny a dochodem rzeczywistym tej rodziny. Kwota przyznanego zasiłku okresowego nie może być niższa niż 20 zł.

- **Składkę zdrowotną** - opłacono dla 88 zasiłkobiorców stałych, na kwotę 88 153,25 zł (środki 100% z dotacji)

- **Zasiłki specjalne celowe** - wypłacono 19 świadczeń dla 15 osób, na kwotę 6 050,00 zł (100% środki własne gminy).

Zasiłki wypłacono z przeznaczeniem na zakup leków i pokrycie kosztów leczenia, na zakup opału, żywności dla osób, których dochód przekraczał dochód ustawowy uprawniający do korzystania ze świadczeń pomocy społecznej, a które znalazły się w wyjątkowo trudnej sytuacji materialnej spowodowanej chorobą.

- **Zasiłki celowe** - wypłacono dla 170 rodzin, na kwotę 20 380 zł (100% śr. własne gminy). Każda z tych rodzin średnio otrzymała w roku zasiłek celowy w wysokości 113,32 zł. Zasiłki wypłacano na zakup opału, żywności, odzieży, leków, pokrycie kosztów leczenia.

- **Odpłatność gminy za pobyt osoby bezdomnej w schronisku** - pokryto dla 4 osób - koszt odpłatności wyniósł 98 371,46 zł (100% środki własne gminy).

- **Odpłatność za pobyt w Domu Samotnej Matki** - 19 833,24 zł.

- **Odpłatność gminy za pobyt w DPS** - pokryto dla 13 osób; koszt odpłatności wyniósł 788 378,36 zł (100% środki własne gminy).

- **Dożywianiem** - były objęte dzieci i młodzież z naszej gminy w szkołach podstawowych, szkołach średnich i przedszkolach. Wydano 28 211 posiłków na kwotę 165 763,94 zł. Uprawnionymi do otrzymania bezpłatnego posiłku były dzieci, gdzie dochód w rodzinie na osobę nie przekraczał 200% dochodu ustawowego dla tej rodziny. Z programu "Posiłek w szkole i w domu" wypłacono również dla 60 rodzin zasiłki celowe na żywność na kwotę 11 160,00 zł.

Opłacono również posiłki dla 1 osoby dorosłej w kwocie 5 341,50.

Ogółem, na Rządowy Program „Posiłek w szkole i w domu” wydano kwotę 182 265,44 zł, w tym: dotacja z budżetu państwa stanowiła 80% udziału tj. kwotę 145 812,35zł, a środki własne gminy - kwotę 36 453,09 zł, tj. 20% udziału.

- **Świadczone pomoc w formie specjalistycznych usług opiekuńczych dla osób z zaburzeniami psychicznymi w miejscu zamieszkania** - w miejscu zamieszkania dla 6 osób, na kwotę 294 165,00 zł za 2 242,50 godzin - całość finansowana była z dotacji państwa.

- **Świadczone także pomoc w formie usług opiekuńczych** (100% środki własne gminy) - w miejscu zamieszkania dla 14 osób starszych, w ilości 4 076,50 godzin.

Natomiast na wynagrodzenie dla 6 opiekunek domowych wydatkowano kwotę 190 691,59 zł.

- **W Gminie realizowany jest Program „Asystent osobisty osoby z niepełnosprawnością”**. Program oferuje bezpłatne wsparcie dla osób ze znacznym lub umiarkowanym stopniem niepełnosprawności. Asystent wspiera w czynnościach samoobsługowych, przemieszczaniu się, prowadzeniu gospodarstwa domowego i załatwianiu spraw urzędowych. Finansowanie tego programu pochodzi z funduszy solidarnościowych, które są zarządzane przez

Ministerstwo Rodziny, Pracy i Polityki Społecznej. Dzięki temu, osoby niepełnosprawne mogą liczyć na pomoc w codziennych czynnościach, co znacząco poprawia ich jakość życia. W 2025 r. z tej formy pomocy skorzystało 21 osób, które wykorzystały 4 864 godziny, była to jednocześnie maksymalna liczba przyznanych godzin w ramach w/w programu. Na ten cel wydatkowano kwotę 238 615,79 zł, z czego kwotę 233 961,15 zł przeznaczono na wynagrodzenie Asystenta osobistego osoby z niepełnosprawnością - to jest w 100 % z tego programu.

**-Wynagrodzenie dla opiekunów prawnych osób niepełnosprawnych** zgodnie z postanowieniem Sądu wypłacono dla 2 opiekunów prawnych na kwotę 12 800 zł. Koszty obsługi tego zadania w wysokości 1,5 % to kwota 192,00 zł.

## 2. Wspieranie rodziny

W 2025 roku na terenie Gminy Dobrzyń nad Wisłą była pełniona piecza zastępcza w 12 rodzinach nad 14 dziećmi.

- w instytucjonalnej pieczy zastępczej przebywało z 3 rodzin - 4 dzieci, które zostały umieszczone w trybie interwencyjnym, w tym 3 dzieci przebywało w Placówce Opiekuńczo-Wychowawczej w Lipnie,

- w rodzinnej pieczy zastępczej (rodzinie spokrewnionej) z 5 rodzin przebywało 6 dzieci,

- niezawodowej rodzinie zastępczej z 3 rodzin przebywało 3 dzieci,

- w zawodowej rodzinie zastępczej 1 dziecko.

W 2025 roku w 25 rodzinach pełniona była kuratela Sądu Rejonowego, Wydziału Rodzinnego i Nieletnich w Lipnie.

- w 5 rodzinach był prowadzony nadzór nad nieletnimi w wieku szkolnym,

- w 20 rodzinach był prowadzony nadzór z powodu ograniczenia władzy rodzicielskiej, w których wychowywało się 5 dzieci w wieku przedszkolnym i 29 dzieci w wieku szkolnym.

Wszystkie rodziny prowadziły i nadal prowadzą współpracę z kuratorami, którzy bezpośrednio współpracują z Miejsko - Gminnym Ośrodkiem Pomocy Społecznej w Dobrzyniu nad Wisłą, Posterunkiem Policji w Dobrzyniu nad Wisłą, Zespołem Interdyscyplinarnym oraz szkołami z terenu Gminy Dobrzyń nad Wisłą. Pracownicy socjalni znają sytuacje rodzin i na bieżąco monitorują ich środowiska, a tam gdzie występują problemy opiekuńczo-wychowawcze wnoszą do kierownika Ośrodka o asystenta rodziny. W Ośrodku Pomocy Społecznej zatrudniony jest jeden asystent rodziny.

W ciągu roku 2025, asystent miał cały czas pod opieką 15 rodzin. W rodzinach objętych asystenturą wychowywało się 22 dzieci w tym: 28 dzieci w wieku szkolnym, 1 dziecko w wieku przedszkolnym oraz 2 dzieci w wieku poniemowlęcym. Dziewięć z tych rodzin jest objętych kuratelą Sądu Rejonowego w Lipnie.

Głównym zadaniem asystenta rodziny jest zatrzymanie dzieci w rodzinach biologicznych poprzez podejmowanie działań zmierzających do zażegnania kryzysu w rodzinie, czyli wspieranie rodziny w rozwiązywaniu różnych problemów związanych z wychowywaniem dziecka. W tym wypełnianie obowiązków rodzicielskich wobec szkoły i uczenie odpowiedzialności rodzicielskiej a także właściwe prowadzenie gospodarstwa domowego i umiejętność gospodarowania budżetem rodziny. Asystent rodziny zostaje przydzielony do rodziny na wniosek pracownika socjalnego zatwierdzony przez kierownika Ośrodka, a także na zlecenie Sądu. W 2025 r. asystent rodziny pracował z 6 rodzinami gdzie został przydzielony na wniosek pracownika socjalnego i w 9 rodzinach na wniosek Sądu. Na utrzymanie stanowiska pracy asystenta rodziny w analizowanym okresie wydatkowano ogółem środki finansowe w wysokości **117 227,24 zł** z czego **112 752,45 zł** przeznaczone na wynagrodzenia i pochodne a czego: środki **39 515,25 zł** pochodziły z dotacji Wojewody. W tym kwota 14 360,00 zł to dofinansowanie dodatków motywacyjnych w ramach programu „dofinansowanie wynagrodzeń pracowników jednostek wspierania rodziny i systemu pieczy zastępczej na lata 2024-2027” ustanowionego Uchwałą Rady Ministrów nr 63 z 24 czerwca 2024 roku oraz kwota 25 155,25 zł to dofinansowanie do wynagrodzeń wraz z dodatkiem do wynagrodzenia dla asystenta rodziny ramach rządowego programu „Asystent rodziny w 2025 roku” ze środków Funduszu Pracy.

W związku z umieszczeniem dzieci w pieczy zastępczej Gmina ponosi koszty, które w pierwszym roku pobytu stanowią 10% miesięcznego kosztu utrzymania, w drugim roku 30%, a w trzecim 50% kosztów utrzymania. W 2025 roku za pobyt dzieci w pieczy zastępczej wydatkowano kwotę **255 545,90 zł**.

### 3. Gminny Program Przeciwdziałania Przemocy w Rodzinie oraz Ochrony Ofiar Przemocy w Rodzinie

Gminny Program Przeciwdziałania Przemocy w Rodzinie oraz Ochrony Ofiar Przemocy w Rodzinie w 2025 roku realizowany był zgodnie z założeniami Gminnego Programu Przeciwdziałania Przemocy w Rodzinie oraz Ochrony Przemocy w Rodzinie Gminy Dobrzyń nad Wisłą na lata 2022-2026.

W 2025 roku przyjęto 19 zgłoszeń o przemocy domowej, 15 zgłoszeń pochodziło od Policji, 2 zgłoszenia od placówki oświatowej, 2 zgłoszenia wszczął pracownik socjalny MGOPS. Procedurę „Niebieskiej Karty” prowadzono w 19 rodzinach z terenu Gminy Dobrzyń nad Wisłą. Piętnaście z nich zostało zamkniętych w 2025 roku: wszystkie ze względu na ustanie przemocy domowej.

**- Praca Zespołu Interdyscyplinarnego**

Zespół Interdyscyplinarny ds. Przeciwdziałania Przemocy w Rodzinie, zgodnie z zarządzeniem Burmistrza Miasta i Gminy Dobrzyń nad Wisłą nr OiSO.0050.51.2024 z dnia 19 listopada 2024 roku, funkcjonował w szesnastoosobowym składzie i odbył 7 protokołowanych posiedzeń.

Zespół pracował także w grupach diagnostyczno-pomocowych, które były powołane w każdym przypadku zgłoszenia informacji, że doszło do przemocy w rodzinie.

W 2025 roku utworzono 19 grup diagnostyczno-pomocowych, które odbyły 19 protokołowanych posiedzeń. Grupy te ustalały plan pracy z rodziną, a następnie monitorowały podjęte działania w ramach których pracownicy socjalni Ośrodka Pomocy Społecznej w Dobrzyniu nad Wisłą oraz funkcjonariusze Posterunku Policji w Dobrzyniu nad Wisłą prowadzili procedurę Niebieskiej Karty. Natomiast powołana w 2024 roku 1 grupa diagnostyczno-pomocowa kontynuowała wcześniej ustalony plan pracy. Ogólnie w 2025 roku pracowało 19 grup diagnostyczno-pomocowych, które łącznie odbyły 25 protokołowanych posiedzeń.

W 2025 roku w ramach prowadzonych działań zakończono procedurę Niebieskiej Karty w 15 rodzinach, w tym: w 14 rozpoczętych procedur niebieskiej karty w 2025 roku a 1 procedura niebieskiej karty w 2024 roku – wszystkie z powodu ustania przemocy w rodzinie i uzasadnionego przypuszczenia o zaprzestaniu dalszego stosowania przemocy w rodzinie oraz po zrealizowaniu indywidualnego planu działania, gdzie procedurę tych Niebieskich Kart w 1 przypadku rozpoczęto w 2024 roku a w 14 przypadkach rozpoczęto w 2025 roku.

W 5 rodzinach realizacja procedury Niebieskiej Karty przeszła na rok 2026.

#### **- Przeprowadzono poradnictwo i interwencję w zakresie przeciwdziałania przemocy w rodzinie.**

Na terenie Gminy Dobrzyń nad Wisłą działa Punkt Konsultacyjny ds. Rozwiązywania problemów alkoholowych i przemocy domowej dla osób z problemem uzależnienia od alkoholu, członków ich rodzin oraz osób dotkniętych przemocą domową, w którym pracują 3 osoby tj. terapeuta ds. uzależnień, psycholog - terapeuta ds. uzależnień i psycholog. Osoby z rodzin w których istnieje podejrzenie, że dochodzi do przemocy w domowej to z reguły osoby które mają problem z uzależnieniem od alkoholu.

Do Punktu Konsultacyjnego zgłosiło się 79 osób, w tym: 15 mężczyzn i 44 kobiet. Sprawcami przemocy byli mężczyźni. Udzielono 181 porad psychologicznych, prawnych, informacyjnych i socjalnych.

Praca psychologa i terapeuty w Punkcie Konsultacyjnym polega głównie na:

- motywowaniu i informowaniu o możliwości podjęcia leczenia,

- udzielaniu wsparcia po zakończonym leczeniu,
- udzielaniu stosownego wsparcia i informacji osobom dotkniętym przemocą domową o możliwościach uzyskania pomocy i powstrzymania przemocy,
- inicjowaniu interwencji w przypadku diagnozy przemocy domowej,
- udzielaniu informacji o dostępnych miejscach pomocy i kompetencji poszczególnych służb i instytucji z terenu gminy, które mogą się włączyć w systemową pomoc dla rodziny,
- współpraca z placówkami leczenia odwykowego.

Gmina Dobrzyń nad Wisłą posiada zawarte porozumienie z Województwem Kujawsko-Pomorskim, które dotyczy wspólnego uczestniczenia i finansowania zadania o nazwie Kujawsko-Pomorska Niebieska Linia Pogotowie dla Ofiar Przemocy Domowej. Urząd Marszałkowski Województwa Kujawsko-Pomorskiego co roku składa sprawozdanie z realizacji tegoż zadania. W ramach tej współpracy udzielana jest: pomoc prawna, konsultacje i porady psychologiczne, porady internetowe, zastępstwo procesowe a także działalność interwencyjna. Pomoc ta udzielana jest bezpłatnie. W ramach tej współpracy prowadzona jest również działalność szkoleniowo-edukacyjna.

#### **-Monitorowano działania w zakresie przeciwdziałania przemocy w rodzinie.**

W związku z nałożonym przez ustawodawcę na Wojewodę Kujawsko-Pomorskiego obowiązku monitorowania zjawiska przemocy w rodzinie zgłoszono do Kujawsko-Pomorskiego Urzędu Wojewódzkiego Wydziału Polityki Społecznej comiesięczne informacje w formie sprawozdania, na temat ilości zjawisk przemocy w rodzinie na terenie Gminy Dobrzyń nad Wisłą. Wszystkie przyjęte do realizacji zadania na 2025 rok zostały wykonane.

#### 4. Gminny Program Profilaktyki i Rozwiązywania Problemów Alkoholowych oraz Przeciwdziałania Narkomanii

W 2025 r. było 73 ważnych zezwoleń na sprzedaż napojów alkoholowych przeznaczonych do spożycia, w tym:

- 65 poza miejscem sprzedaży (sklepy);
- 8 zezwoleń w miejscu sprzedaży (lokale gastronomiczne);

Zezwoleń na sprzedaż napojów alkoholowych wydanych przedsiębiorcom, których działalność polega na dostarczaniu żywności na imprezy organizowane w czasie i miejscu wyznaczonym przez klienta, w oparciu o zawartą z nim umowę było w 2025 roku wydanych 3.

Liczba punktów sprzedaży napojów alkoholowych przeznaczonych do spożycia w gminie w 2024 roku wynosiła 29, w tym:

- 23 poza miejscem sprzedaży (sklepy);
- 6 w miejscu sprzedaży (lokale gastronomiczne).

W roku 2025 wydano 6 jednorazowych zezwoleń na sprzedaż napojów alkoholowych. Wydano w sumie 14 decyzji o wygaśnięciu zezwolenia na sprzedaż napojów alkoholowych, w tym 7 decyzji z uwagi na likwidację punktów sprzedaży, 7 decyzji z uwagi na upływ terminu ważności zezwolenia.

Miejsko-Gminna Komisja Rozwiązywania Problemów Alkoholowych wydała w 2025 roku 5 postanowień na sprzedaż napojów alkoholowych.

Na podstawie oświadczeń złożonych przez przedsiębiorców wartość alkoholu sprzedanego w 2025 roku przedstawiała się następująco:

ogółem: **7 763 144,51 zł** w tym:

- do 4,5% (oraz piwa) - 3 175 805,16 zł,
- od 4,5 % do 18 % ( z wyjątkiem piwa) - 697 032,68 zł,
- powyżej 18% - 3 890 306,67 zł.

Realizacja Gminnego Programu Profilaktyki i Rozwiązywania Problemów Alkoholowych przebiegała zgodnie z przyjętym uchwałą, Gminnym Programem i rekomendowanymi przez Krajowe Centrum Przeciwdziałania Uzależnieniom kierunki działania, określonymi Ustawą o wychowaniu w trzeźwości i przeciwdziałania alkoholizmowi z dnia 26.10.1982 roku ze zm. W 2025 roku wysłano 20 zaproszeń dla 11 osób, z tego Miejsko-Gminna Komisja Rozwiązywania Problemów Alkoholowych przeprowadziła 13 rozmów wyjaśniających i interwencyjno-motywujących, w związku z nadużywaniem alkoholu, a w przypadku 3 osób podjęto czynności zmierzające do orzeczenia o zastosowaniu obowiązku poddania się leczeniu w placówce leczenia uzależnienia oraz podjęto czynności zmierzające do orzeczenia o zastosowaniu obowiązku poddania się leczeniu w placówce leczenia uzależnień. Do punktu konsultacyjnego skierowano 7 osób, które uczęszczały do terapeuty. Farmakologicznemu leczeniu antyalkoholowemu poddały się 3 osoby, w tym trzech zabiegowi antyalkoholowemu.

W 2025 roku Zespół Interdyscyplinarny nie kierował do KRPA osób będących sprawcami przemocy w rodzinie, ani nie podejmowano rozmów z ofiarami przemocy. Komisja w ramach swych kompetencji podejmowała następujące działania: -udzielano pomocy prawnej i psychologicznej ofiarom przemocy fizycznej i psychologicznej w rodzinie poprzez kierowanie osób do punktu konsultacyjnego dla osób i rodzin dotkniętych przemocą w rodzinie, które mogły zasięgnąć pomocy specjalisty

terapeuty ds. uzależnień – dyżur pełniony był po 6 godzin w miesiącu, psychologa - terapeuty d.s. uzależnień – dyżur pełniony był też po 6 godzin, dyżur pełnił również psycholog dziecięcy, psychoterapeuta - po 4 godziny w miesiącu;

-prowadzono profilaktyczną działalność informacyjno – edukacyjną szczególnie wśród dzieci i młodzieży szkolnej poprzez wspieranie działań profilaktycznych pokazujących zdrowy i trzeźwy styl życia jako alternatywę w wyborze właściwego kierunku życia bez uzależnień poprzez organizowanie różnego rodzaju konkursów, na których realizowano programy profilaktyczno – edukacyjne na temat szkodliwości zdrowotnych i groźbie uzależnienia się od picia alkoholu i zażywania narkotyków, z każdej imprezy organizatorzy przedłożyli sprawozdanie z realizowanych programów.

W ramach programu profilaktyczno-edukacyjnego odbył się spektakl profilaktyczny „Wyprawa do Zakłętego Lasu” zrealizowany dla 40 uczniów klas I-III ze Szkoły Podstawowej w Krojczynie, oraz spektakl „Galaktyczny Przyjaciel” realizowany w Szkołach Podstawowych w Dyblinie, Chalinie, Krojczynie i Dobrzyniu nad Wisłą, dla klas I-III który obejrzało w sumie 265 dzieci.

W miesiącu lipcu 2025 roku na terenie gminy Dobrzyń nad Wisłą została przeprowadzona kontrola sklepów, punktów sprzedaży oraz innych miejsc, w których oferowane są napoje alkoholowe. Audyt obejmował 16 punktów sprzedaży i podawania napojów alkoholowych. Na podstawie przeprowadzonej kontroli sklepów i punktów sprzedaży alkoholu na terenie gminy Dobrzyń nad Wisłą ustalono, iż w 9 punktach sprzedawcy poprosili o okazanie dokumentu potwierdzającego wiek klienta, a w 7 nie poprosili o okazanie dokumentu, w 9 punktach sprzedawcy odmówili sprzedaży alkoholu tajemniczemu klientowi, a w 7 punktach sprzedawcy wyrazili chęć sprzedaży alkoholu. Z danych uzyskanych podczas audytu punktów sprzedaży napojów alkoholowych wynika, iż wszystkie punkty sprzedaży posiadały widoczną informację dot. szkodliwości alkoholu oraz widoczną informację dot. zakazu sprzedaży alkoholu osobom nieletnim. Trzy badane punkty sprzedaży posiadały miejsce przygotowane do spożycia alkoholu. W jednym punkcie sprzedaży zaobserwowano obecność osób spożywających alkohol. W audytowanych punktach sprzedaży nie stwierdzono obecności osób niepełnoletnich podających i sprzedających alkohol.

## II. ŚWIADCZENIA RODZINNE I OPIEKUŃCZE FFFW RAMACH DZIAŁALNOŚCI REFERATU ŚWIADCZEŃ W SPRAWACH RODZINY

### I. Świadczenia rodzinne

Aktualny system świadczeń rodzinnych został wprowadzony 1 maja 2004 r. Podstawę prawną systemu stanowi ustawa z dnia z dnia 28 listopada 2003 r. o świadczeniach rodzinnych (Dz. U. z 2024 r., poz. 323 z późn. zm.).

W grupie świadczeń rodzinnych wyodrębnia się:

1. zasiłek rodzinny wraz z dodatkami do zasiłku rodzinnego;
2. świadczenia opiekuńcze: zasiłek pielęgnacyjny; świadczenie pielęgnacyjne, specjalny zasiłek opiekuńczy, zasiłek dla opiekuna;
3. jednorazową zapomogę z tytułu urodzenia się dziecka;
4. świadczenie rodzicielskie;
5. jednorazowe świadczenie „za życiem”.

Ustawa o świadczeniach rodzinnych ustanawia dodatki do zasiłku rodzinnego z tytułu:

- urodzenia dziecka,
- opieki nad dzieckiem w okresie korzystania z urlopu wychowawczego,
- samotnego wychowywania dziecka,
- wychowywania dziecka w rodzinie wielodzietnej,
- kształcenia i rehabilitacji dziecka niepełnosprawnego,
- rozpoczęcia roku szkolnego,
- podjęcia przez dziecko nauki w szkole poza miejscem zamieszkania.

W 2025 roku w sprawie świadczeń rodzinnych wydano łącznie 656 decyzji, w tym: 498 – decyzji przyznających świadczenia; 27 decyzji – w sprawie zwrotu nienależnie pobranych świadczeń. Świadczeniami rodzinnymi (w tym również świadczeniami jednorazowymi) objętych zostało łącznie 473 rodzin.

Z rozdziału 85502 § 2010 – wypłacono świadczenia rodzinne w łącznej kwocie **5 500 416,58 zł** (w tym 143 288,00 zł jest to kwota wypłacona w ramach koordynacji systemów zabezpieczenia społecznego):

w tym :

- świadczenia rodzinne dla 448 rodzin w łącznej wysokości - **5 329 096,68 zł**,
- świadczenie rodzicielskie dla 28 osób w łącznej wysokości - **171 319,90 zł**,

W 2025 roku wyegzekwowano kwotę **64 165 zł** nienależnie pobranych świadczeń rodzinnych, w tym **45 224 zł** - to kwota odzyskanych nienależnie pobranych świadczeń rodzinnych podlegająca zwrotowi do budżetu państwa.

W 2025 roku opłacono składki na ubezpieczenia emerytalne i rentowe za 85 osoby pobierające świadczenia opiekuńcze (z czego 6 osób na podstawie przepisów o ubezpieczeniu społecznym rolników) na łączną kwotę **762 458,00 zł**.

W 2025 roku opłacono składki na ubezpieczenie zdrowotne za 52 osoby pobierające świadczenia opiekuńcze na łączną kwotę **172 866,00 zł**.

## 2. Świadczenia z Funduszu Alimentacyjnego

W 2025 roku w sprawie świadczeń z funduszu alimentacyjnego wydano łącznie 43 decyzji.

Ze świadczeń z funduszu alimentacyjnego w 2025 roku korzystały 38 rodziny na łączną kwotę **252 256,51 zł**.

W 2025 roku wyegzekwowano kwotę 300 zł nienależnie branego świadczenia z funduszu alimentacyjnego.

W 2025 roku odzyskano od dłużników łączną kwotę **130 228,11 zł**, z czego 23 435,28 zł pozostało przekazane na poczet dochodów własnych Gminy.

## **8. INSTYTUCJE KULTURY - DOBRZYŃSKI DOM KULTURY „ŻAK”, PUBLICZNA BIBLIOTEKA**

---

### **I Dobrzyński Dom Kultury „ŻAK”**

Dobrzyński Dom Kultury „ŻAK” w Dobrzyniu nad Wisłą powołany został jako jednostka instytucji kultury na mocy Uchwały nr X/70/07 Rady Miejskiej w Dobrzyniu nad Wisłą z dnia 12 listopada 2007 roku. Jako jednostka samodzielna kadrowo i organizacyjnie prowadzony jest w oparciu o Statut Dobrzyńskiego Domu Kultury „ŻAK”.

Wykonywanie zadań własnych Domu Kultury według Statutu polega m.in.

- tworzeniu warunków do rozwoju i upowszechnianiu kultury;
- edukacji kulturalnej i wychowaniu przez sztukę;
- prezentacji dorobku i sylwetek regionalnych i ogólnopolskich twórców;
- promocji gminnej kultury i sztuki;
- kształtowaniu wzorców i nawyków aktywnego uczestnictwa w kulturze;
- adresowaniu propozycji kulturalnych do różnych odbiorców;
- współpracy z placówkami oświatowo-wychowawczymi działającymi na terenie gminy oraz innymi instytucjami i domami kultury w pozyskiwaniu jak największej liczby odbiorców oferowanych propozycji kulturalnych.

Zadania wynikające ze statutu realizowane są poprzez:

- adresowanie propozycji kulturalnych do rozmaitych grup społecznych;
- organizowanie konkursów, wystaw, pokazów;
- organizowanie różnych form rozrywki i zabaw dla dzieci i dorosłych;
- organizację i obsługę gminnych imprez o różnorodnym charakterze (patriotycznych, integrujących wspólnotę gminną, turystycznych, itp.)
- prowadzenie kół zainteresowań.

#### 1. Wydarzenia kulturalne w 2025 roku

- 1) **10.01.25** - Koncert Świąteczno-Noworoczny,
- 2) **23.01,28.01,30.01.25** - Warsztaty zimowe w trakcie ferii,
- 3) **26.01.25** - Warsztaty plastyczne na rzecz WOŚP w DCSiT,
- 4) **20.03.25** - Koncert z okazji Dnia Kobiet w wykonaniu grupy „Senioretro,”
- 5) **27.03.25** - Program słowno - muzyczny z okazji Świąt Wielkanocnych w wykonaniu „Aktywni Dobrzyńniacy 55 +”,
- 6) **01.04.25** - Świąteczne Warsztaty FlowerBoxy dla dorosłych,
- 7) **09.04.25** - Warsztaty wielkanocne dla Szkoły Podstawowej z Chalina,
- 8) **11.04.25** - Warsztaty Wielkanocne dla Szkoły Podstawowej w Dobrzyniu nad Wisłą,

- 9) **03.05.25** - Święto Konstytucji 3 Maja,
- 10) **19.05.25** - Warsztaty z okazji Dnia Matki dla klasy I Szkoły Podstawowej im. Marii Konopnickiej w Dobrzyniu nad Wisłą,
- 11) **26.05.25** - Warsztaty z okazji Dnia Matki wraz z sesją zdjęciową,
- 12) **31.05.25** - Warsztaty z okazji Dnia Dziecka z DCSiT,
  - Naukowa Nocka z Klubem Młodzieżowym,
- 13) **27.06.25** - Wianki Dobrzyńskie,
  - Klub Młodzieżowy na świeżym powietrzu Forest Studio,
- 14) **14.07.25** - Klub Młodzieżowy - Wyjazd do Włocławka,
- 15) **16.07.25** - Zajęcia naukowe w Klubie Młodzieżowym,
- 16) **18.07.25** - Klub Młodzieżowy - Wyjazd do Włocławka,
- 17) **21.07.25** - „Cudze chwalicie swego nie znacie”- zajęcia Klubu Młodzieżowego,
- 18) **23.07.25** - Zajęcia z Klubami Młodzieżowymi - Muzeum, Biblioteka Publiczna oraz warsztaty ceramiczne w Dobrzyniu nad Wisłą,
- 19) **13.07.25** - 25. Przegląd Zespołów Ludowych - Ugoszcz 2025 - grupa Senioretro,
- 20) **25.07.25** - Zajęcia Naukowe z Klubem Młodzieży,
- 21) **29.07.25** - Klub Młodzieży - wyjazd do Włocławka do Muzeum Etnograficznego i Muzeum Ziemi Kujawskiej i Dobrzyńskiej,
- 22) **31.07.25** - Klub Młodzieżowy - wyjazd do Włocławka,
- 23) **13.08.25** - Kolacja pod gwiazdami, w ramach zajęć w Klubie Młodzieżowym,
- 24) **16.08.25** - Dożynki Gminno-Parafialne,
- 25) **01- 31.10.25** - Zajęcia teatralne w ramach Klubu Młodzieżowego,
- 26) **23.10.25** - Inauguracja Roku Akademickiego Uniwersytetu Trzeciego Wieku,
- 27) **24.10.25**- Nocka naukowa w ramach Klubów Młodzieżowych,
- 28) **25.10.25** - Nocka naukowa w ramach Klubów Młodzieżowych,
- 29) **07.11.25** - Wydarzenia przygotowane przez „Piscatoris”,
- 30) **11.11.25** - Uroczystości związane ze Świętem Niepodległości,
- 31) **28.11.25**- Koncert „Wieczór wspomnień”,
- 32) **27.11.25** - Spektakl w wykonaniu stowarzyszenia „Aktywni Dobrzyńsiacy 55+” pt. „Kluczyk”,
- 33) **11.12.25** - „Jasełka” w wykonaniu stowarzyszenia „Aktywni Dobrzyńsiacy 55+”,
- 34) **14.12.25** - Gala Klubu Młodzieżowego „Królowa Śniegu”,
- 35) **18.12.25** - Świąteczne warsztaty

## II Biblioteka Publiczna w Dobrzyniu nad Wisłą

Biblioteka Publiczna utworzona została na mocy Uchwały Nr X/71/07 Rady Miejskiej w Dobrzyniu nad Wisłą z dnia 12 listopada 2007 roku. Działa na podstawie Statutu nadanego Uchwałą Rady Miejskiej w Dobrzyniu nad Wisłą.

1. W okresie sprawozdawczym na terenie Miasta i Gminy działały:

Biblioteka Publiczna w Dobrzyniu nad Wisłą oraz Filia Nr 1 w Chalinie.

### 2. Liczba pracowników

2025 – 4 osób na 2,75 etatu

### 3. Zbiory biblioteczne

Na koniec okresu sprawozdawczego stan faktyczny księgozbioru biblioteki liczy **25926** z tego przez ostatni rok zakupionych zostało 845 pozycji, za łączną kwotę **23 335,64 zł** księgozbiór wzbogacił się także o dary (32 pozycje).

<b>Rok</b>	<b>Liczba zakupionych zbiorów:</b>	<b>Wydatkowane środki na zakup zbiorów (zł.)</b>
2025	<b>845 szt.</b> (578 w ramach dotacji organizatora, <b>267 szt.</b> z dotacji MKiDN)	<b>23 335,64 zł</b> ( <b>15 335,64 zł</b> w ramach dotacji organizatora) <b>8 000</b> dofinansowanie ze środków finansowych MKiDN

### 4. Stan czytelnictwa

Dziennie czytelnie i wypożyczalnie bibliotek odwiedza średnio kilkunastu czytelników.

Szczegółowe statystyki za rok 2025 przedstawiają się następująco:

**CZYTELNICY:**

2025 – **692** czytelników (**382** Dobrzyń nad Wisłą; **310** filia Chalin),

**4 945** odwiedzin w bibliotece

**KSIĄŻKI:**

wypożyczone – **10 098** książek (7 235 w Dobrzyniu nad Wisłą, 2 863 w filii w Chalinie )

udostępnione na miejscu **274** książki (44 w Dobrzyniu nad Wisłą, 230 w Chalinie)

**CZASOPISMA:**

udostępnione - **19**

### 6. Projekty

W 2025 roku biblioteka zrealizowała następujące projekty:

- „Zakup nowości wydawniczych dla bibliotek” - Program Ministra Kultury i Dziedzictwa Narodowego w ramach realizacji Narodowego Programu Rozwoju Czytelnictwa 2.0 na lata 2021-2025- **przyznane dofinansowanie w kwocie 8 000 zł;**
- „Mała Książka Wielki Człowiek” 2025/2026 - projekt realizowany przez Instytut Książki, ma na celu rozwijanie miłości do czytania od najmłodszych lat oraz budowanie więzi rodzinnych poprzez wspólne odkrywanie literatury. Każde dziecko w wieku przedszkolnym, zapisując się do biblioteki, otrzymuje bezpłatną wyprawkę czytelniczą – z piękną książką, broszurą dla rodziców i kartą Małego Czytelnika do zbierania naklejek za każde wypożyczenie;
- Biblioteka Publiczna w Dobrzyniu nad Wisłą jest Beneficjentem Programu Instytutu Książki „Kraszewski. Komputery dla bibliotek”. Celem programu jest zapewnienie zrównoważonego dostępu do nowoczesnych technologii i wyrównanie szans mieszkańców miejscowości w gminach o najniższych dochodach podatkowych na jednego mieszkańca poprzez wyposażenie bibliotek w tych gminach w nowoczesny sprzęt komputerowy. W ramach zadania zakupiono: zestaw komputerowy z monitorem i oprogramowaniem, urządzenie wielofunkcyjne, projektor multimedialny, ekran na statywie, zasilacz awaryjny UPS 2 sztuki, czytnik e - book. Koszt ogółem zadania wyniósł **15 207 zł**, z tego **12 420 zł** z dofinansowaniem z Instytutu Książki.

#### 7. Działalność kulturalno-oświatowa

- Ferie w bibliotece,
- Recital poetycki Piotra Pilarskiego „Animus – serce moje”,
- Walentynki w bibliotece,
- Najaktywniejszy Czytelnik 2024 r.,
- Spotkanie autorskie dla dzieci z autorami serii bajek „Przygody psa Precla”,
- Światowy Dzień Książki i Praw Autorskich (Róże dla Czytelnika),
- Konkurs regionalny poezji Zofii Czyżyńskiej,
- 24.Ogólnopolski Tydzień Czytania Dzieciom pod hasłem „Czytanie zbliża”,
- 22.Ogólnopolski Tydzień Bibliotek pod hasłem „Biblioteka. Lubię tu być!”,
- Ogólnopolska Akcja „Czytanie na polanie”,
- Wakacje z biblioteką,
- Narodowe Czytanie poezji Jana Kochanowskiego 2025,
- Ogólnopolski Dzień Głośnego Czytania,
- 11 edycja Nocy Bibliotek, która odbyła się pod hasłem „Do dzieła”,
- Dzień Pluszowego Misia,
- Konkurs plastyczny „Bajkowe Święta”,

- Mikołajki w bibliotece,
- Zajęcia edukacyjne, lekcje biblioteczne dla dzieci,

Zdjęcia z uroczystości i działań kulturalno-oświatowych zamieszczone są na stronie:  
[www.biblioteka.dobrzyn.pl](http://www.biblioteka.dobrzyn.pl) oraz na facebooku biblioteki.

## 9. DOBRZYŃSKIE CENTRUM SPORTU I TURYSTYKI

### 1. Wykaz imprez sportowych/kulturalnych/turystycznych w 2025 roku

Lp.	Nazwa imprezy	Termin realizacji	Liczba uczestników
1	Koncert Świąteczno-Noworoczny wraz z wręczeniem Nagrody im. Adama Adamandego Kochańskiego	10.01.2025	250 osób
2	Ferie z DCSiT - Aquapark Płock	24.01.2025	32 osoby
3	Gramy dla WOŚP” – Turniej Piłki Nożnej Żaków	26.01.2025	60 uczestników 153 widzów
4	Gramy dla WOŚP - Zajęcia Fitness	26.01.2025	12 uczestników
5	Gramy dla WOŚP – Mecz Towarzyski Samorządowcy vs Przyjaciele DCSiT	26.01.2025	32 uczestników 72 widzów
6	Ferie z DCSiT-kino/kregle	31.01.2025	43 osoby
7	Mobilna Akademia Młodych Orłów	27.02.2025	18 uczestników
8	Dzień Kobiet z DCSiT	02.03.2025	60 uczestników
9	Turniej Piłki Siatkowej Dziewcząt – KINDER i młodsze	22.03.2025	48 uczestników 25 widzów
10	Turniej Piłki Siatkowej Dziewcząt - MŁODZICZKI	22.03.2025	72 uczestników 53 widzów
11	Sportowe Igrzyska klas I-III	09.04.2025	80 uczestników 130 widzów
12	Olimpiada Przedszkolaka	16.04.2025	64 uczestników 80 widzów
13	Dziesiąty Indywidualny Rajd Brzegiem Bałtyku	01- 04.05. 2025	49 osób
14	Sportowy Dzień Dziecka z DCSiT	01.06.2024	174 uczestników 250 widzów
15	III Dobrzyńska Senioriada - współorganizacja	26.06.2025	66 uczestników
16	Turniej Wisła CUP 2025	28.06.2025	165 uczestników 300 widzów
17	Wakacyjne Warsztaty z Elektra – warsztaty cheerleading sportowy	21.07.2025	21 osób
18	Wakacyjne Warsztaty z Elektra – warsztaty cheerleading akrobatyczny	22.07.2025	21 osób
19	Sportowe Półkolonie z DCSiT	7-11.07.2025	20 osób
20	X Edycja Chalin CUP - Turniej Piłki Plażowej Kobiet i Mężczyzn - współorganizacja	26.07.2025	32 uczestników 150 widzów

<b>21</b>	X Edycja Chalin CUP - Turniej Piłki Plażowej Mikstów - współorganizacja	27.07.2025	16 uczestników 30 widzów
<b>22</b>	XXVIII Ogólnopolskie Igrzyska LZS Włocławek 2025- współorganizacja	29.08.2025	50 uczestników
<b>23</b>	Z kijami przez powiat lipnowski	21.09.2025	12 osób
<b>24</b>	Jedenasty Indywidualny Rajd Brzegiem Bałtyku	27-28.09.2025	49 osób
<b>25</b>	„Aktywna Wieś Dobrzyń nad Wisłą 2025” - Spartakiada Sołectw	11.10.2025	96 osób 80 widzów
<b>26</b>	Otwarte Mistrzostwa LZS Województwa Kujawsko-Pomorskiego Turniej Piłki Siatkowej Kobiet	18.10.2025	55 osób 25 widzów
<b>27</b>	Otwarte Mistrzostwa LZS Województwa Kujawsko-Pomorskiego Turniej Piłki Siatkowej Mężczyzn	19.10.2025	55 osób 32 widzów
<b>28</b>	VI Ogólnopolskie Halowe Zawody Młodzieżowych Drużyn Pożarniczych – Bieg Bojowy	15.11.2025	320 osób 300 widzów
<b>29</b>	VI Ogólnopolskie Halowe Zawody Młodzieżowych Drużyn Pożarniczych – Koncert	15.11.2025	250 osób
<b>30</b>	VI Ogólnopolskie Halowe Zawody Młodzieżowych Drużyn Pożarniczych- Biegi Sztafetowe	16.11.2025	320 osób 400 widzów
<b>31</b>	Mikołajki z DCSiT	06.12.2025	25 uczestników 18 widzów
<b>32</b>	II Sportowe Igrzyska Kół Gospodyń Wiejskich	07.12.2025	80 uczestników 120 widzów
<b>33</b>	Turniej Piłki Nożnej rocznik 2014	13.12.2025	88 uczestników 120 widzów
<b>34</b>	Turniej Piłki Nożnej rocznik 2016	13.12.2025	88 uczestników 95 widzów
<b>35</b>	Turniej Piłki Nożnej rocznik 2019	14.12.2025	68 uczestników 130 widzów
<b>36</b>	Turniej Piłki Nożnej rocznik 2018	14.12.2025	84 uczestników 110 widzów

2. Obłożenie hali w 2025 roku

<b>Zajęcia</b> <i>Miesiąc</i>	<b>Zajęcia szkolne</b>	<b>Zajęcia pozalekcyjne</b>	<b>Zajęcia rekreacyjno-sportowe</b>	<b>Kibice/widzowie</b>	<b>SUMA</b>
<b>Styczeń</b>	1 172	136	2 005	225	<b>3 538</b>
<b>Luty</b>	2 992	311	1 528	-	<b>4 831</b>
<b>Marzec</b>	3 192	333	1 225	78	<b>4 858</b>
<b>Kwiecień</b>	2 456	307	915	210	<b>3 888</b>
<b>Maj</b>	1 100	247	675	-	<b>2 022</b>
<b>Czerwiec</b>	661	206	599	-	<b>1 466</b>
<b>Lipiec</b>	-	-	961	-	<b>961</b>
<b>Sierpień</b>	-	-	2 173	-	<b>2 173</b>
<b>Wrzesień</b>	2 243	251	649	-	<b>3 143</b>
<b>Październik</b>	3 218	554	1 427	217	<b>5 416</b>
<b>Listopad</b>	2 726	479	2 013	700	<b>5 918</b>
<b>Grudzień</b>	2 154	301	1 345	593	<b>4 393</b>
<b>SUMA</b>	<b>21 914</b>	<b>3 125</b>	<b>15 545</b>	<b>2 023</b>	<b>42 607</b>

3. Obłożenie boiska wielofunkcyjnego zewnętrznego 2025 roku

<b>Miesiąc</b> <i>Zajęcia</i>	<b>I</b>	<b>II</b>	<b>III</b>	<b>IV</b>	<b>V</b>	<b>VI</b>	<b>VII</b>	<b>VIII</b>	<b>IX</b>	<b>X</b>	<b>XI</b>	<b>XII</b>	<b>SUMA</b>
<b>8<sup>00</sup> - 15<sup>00</sup> zajęcia szkolne według planu</b>	--	--	--	--	1 521	2 097	--	--	1 019	--	--	--	<b>4 637</b>
<b>15<sup>00</sup> - 20<sup>00</sup> Gry zespołowe: -koszykówka -siatkówka -piłka nożna -badminton -piłka ręczna</b>	--	--	158	330	396	436	506	393	201	46	--	--	<b>2 466</b>
<b>SUMA</b>	--	--	<b>158</b>	<b>330</b>	<b>1 917</b>	<b>2 533</b>	<b>506</b>	<b>393</b>	<b>1 220</b>	<b>46</b>	--	--	<b>7 103</b>

4. Liczba osób korzystających z obiektu - zestawienie lat

<b>Rok</b>	<b>2011</b>	<b>2012</b>	<b>2013</b>	<b>2014</b>	<b>2015</b>	<b>2016</b>	<b>2017</b>	<b>2018</b>	<b>2019</b>	<b>2020</b>	<b>2021</b>	<b>2022</b>	<b>2023</b>	<b>2024</b>	<b>2025</b>
<b>Zajęcia</b>															
<b>Sauna</b>	394	170	73	60	33	11	29	43	9	18	6	141	85	82	83
<b>Gabinet odnowy biologicznej</b>	12	21	20	27	22	23	39	22	----	---	----				
<b>Siłownia</b>	934	1 216	1 158	1 525	3 082	1 769	1 476	2 051	2 926	1 190	1 514	2 559	2 892	3 000	2 400
<b>Hotel</b>	667	668	665	395	684	625	1 318	1 000	699	972	1 084	3 339	2 728	1 787	2 125
<b>Masaż</b>	---	---	---	---	---	---	---	---	---	---	15	181	303	230	218
<b>Imprezy sportowe</b>	2 804	4 990	4 248	3 828	3 980	2 972	2 566	2 585	3 077	2 162	1 570	3 226	1 864	3 655	2 627
<b>Imprezy turystyczne</b>	737	455	329	255	185	346	311	268	195	234	302	230	195	100	98
<b>Imprezy kulturalne</b>	1 455	2 438	-----	475	65	78	-----	-----	----			112	863	1 100	250
<b>Zajęcia szkolne</b>	18 434	22 054	23 112	25 029	25 274	22 749	29 375	25 727	25 821	10 430	12 000	27 646	22 796	20 994	21 914
<b>Zajęcia pozalekcyjne</b>	2 299	2 156	1 804	2 340	1 919	986	1 379	1 864	1 456	888	840	1 264	2 185	2 152	3 125
<b>Zajęcia rekreacyjno-sportowe</b>	13 730	14 831	14 504	13 047	11 565	13 867	15 051	13 130	14 743	14 710	9 309	13 609	15 351	16 049	15 545
<b>Boisko wielofunkcyjne zewnętrzne</b>	12 171	9 626	8 233	11 470	8 478	10 342	6 055	9 369	4 448	2 583	2 542	6 782	7 512	7 057	7 103
<b>Kibice/widzowie</b>	4 670	4 745	3 876	3 602	3 723	2 311	3 447	3 776	3 669	836	473	1 047	1 231	2 255	2 023
<b>Razem</b>	<b>58 307</b>	<b>63 370</b>	<b>58 022</b>	<b>62 053</b>	<b>59 010</b>	<b>56 079</b>	<b>61 046</b>	<b>59 943</b>	<b>57 043</b>	<b>34 023</b>	<b>29 655</b>	<b>60 136</b>	<b>58 005</b>	<b>58 461</b>	<b>57 511</b>

## 10. STOWARZYSZENIA – ORGANIZACJE POZARZĄDOWE

---

### ➤ Ochotnicze Straże Pożarne

#### 1. Informacje ogólne

Na terenie Miasta i Gminy Dobrzyń nad Wisłą działa 8 jednostek Ochotniczych Straży Pożarnych, w następujących miejscowościach:

1. Dobrzyń nad Wisłą
2. Mokowo
3. Krojczyn
4. Grochowalsk
5. Płomiany
6. Chalin
7. Michałkowo
8. Głowczyn

Dwie jednostki (Dobrzyń nad Wisłą i Mokowo) włączone są do Krajowego Systemu Ratowniczo - Gaśniczego. Wszystkie jednostki zarejestrowane są w Krajowym Rejestrze Sądowym, posiadają numer identyfikacyjny NIP oraz REGON.

Jednostki OSP zrzeszone są w Związku Ochotniczych Straży Pożarnych RP i na szczeblu Gminy tworzą Zarząd Miejsko - Gminny.

#### 2. Informacje o stanie członków

- Liczba członków zwyczajnych 319, w tym mężczyzn 239, kobiet 80;
- Liczba członków honorowych 8, wspierających 73;
- Liczba członków mogących brać bezpośredni udział w akcjach ratowniczo - gaśniczych: 113, w tym mężczyzn 96, kobiet 17;
- Liczba Młodzieżowych Drużyn Pożarniczych 3, członków 56, w tym chłopców 25, dziewcząt 31;
- Liczba dziecięcych Drużyn Pożarniczych:2, członków 31, w tym chłopców 18, dziewcząt 13.

#### 3. Nakłady finansowe

Wydatki poniesione w roku poprzednim na zabezpieczenie działalności ratowniczej OSP kształtowały się następująco:

Lp.	Nazwa jednostki	Kwota
1	Dobrzyń nad Wisłą	44 824,39 zł
2	Chalin	15 298,98 zł
3	Główczyn	4 713,28 zł
4	Grochowalsk	23 088,35 zł
5	Krojczyn	26 009,65 zł
6	Michałkowo	11 398,58 zł
7	Mokowo	39 735,39 zł
8	Płomiany	26 221,64 zł
9	Fundusz ogólny	4 732,00 zł
<b>Razem</b>		<b>196 022,26 zł</b>

#### Udzielone dotacje:

- Dofinansowanie zakupu drona operacyjnego przez jednostkę OSP Dobrzyń nad Wisłą - 24 558,44 zł;
- Dofinansowanie zakupu motopompy dla OSP Grochowalsk - 7 500,00 zł;
- Dofinansowanie zakupu kamery termowizyjnej dla OSP Krojczyn - 5 500,00 zł

#### 4. Składniki mienia

Wszystkie jednostki posiadają pojazdy pożarnicze. Stan wyposażenia w pojazdy i inny sprzęt przedstawia poniższa tabela.

Lp.	Marka	Typ/model	Nr rej	Rok prod.	Własność	Miejsce stacjonowania
1	MAN	TGM 18.320	C6 STRAZ	2020	OSP Mokowo	OSP Mokowo
2	JELCZ	004	C6 STRA2	1991	OSP Mokowo	OSP Mokowo
3	PRZYCZEKPKA LEKKA	PC 500 .750 C	CLIP662	2004	OSP Mokowo	OSP Mokowo

4	ŁÓDŹ Z SILNIKIEM ZABURTOWYM	KADŁUBOWA Z LAMINATU	-	-	OSP Mokowo	OSP Mokowo
5	LUBLIN	35	CLI62XU	2001	UMiG	OSP Chalin
6	STAR MAN	SAM. POŻARNICZY	CLI 46GT	2006	UMiG	OSP Płomiany
7	SCANIA	P93	CLI56YV	1995	UMiG	OSP Krojczyn
8	VOLVO	FLD3CFL	CLILW54	2017	OSP Dobrzyń nad Wisłą	OSP Dobrzyń nad Wisłą
9	SCANIA	G420	CLI03284	2009	OSP Dobrzyń nad Wisłą	OSP Dobrzyń nad Wisłą
10	OPEL	FRONTERA	CLIRS79	1994	OSP Dobrzyń nad Wisłą	OSP Dobrzyń nad Wisłą
11	ŁÓDŹ RATUNKOWA Z SILNIKIEM ZABURTOWYM	RIB	-	2019	OSP Dobrzyń nad Wisłą	OSP Dobrzyń nad Wisłą
12	PRZYCZEPKA PODŁODZIOWA	BASOC	CLI3Y09	2019	OSP Dobrzyń nad Wisłą	OSP Dobrzyń nad Wisłą
13	IVECO	EUROCARGO FF150 EW	CLI 05740	2022	OSP Grochowalsk	OSP Grochowalsk
14	LUBLIN	352417	CLI F879	2000	OSP Głowczyn	OSP Głowczyn
15	MERCEDES - BENZ	310 DKA	CLI 64AL	1994	OSP Michałkowo	OSP Michałkowo

##### 5. Stowarzyszenia sportowe

Gmina Dobrzyń nad Wisłą stwarza warunki oraz wpływa na rozwój różnych form aktywności sportowej i rekreacyjnej, zapewniając na ten cel środki finansowe w budżecie Gminy.

Podstawowymi jednostkami realizującymi cele i zadania w zakresie kultury fizycznej są stowarzyszenia kultury fizycznej. Główną formą pomocy, jaką Gmina udziela w ramach posiadanych środków w budżecie, służącą wsparciu rozwoju sportowego dzieci i młodzieży reprezentujących dobrzyńskie kluby sportowe, jest dotacja.

Podstawa prawna udzielenia dotacji:

- Ustawa o sporcie z 25 czerwca 2010r. (Dz. U.2026.95 t.j.);
- Uchwała Nr III/10 /2010 Rady Miejskiej Dobrzyń nad Wisłą z dnia 29 grudnia 2010 roku w sprawie określenia warunków i trybu wspierania w tym finansowego rozwoju sportu na terenie miasta i gminy Dobrzyń nad Wisłą (Dz. Urz. Woj. Kuj. - Pom. z 2011 r. Nr 70, poz. 492).

Na podstawie Zarządzenia Nr OiSO.0050.6.2025 Burmistrz Miasta i Gminy Dobrzyń nad Wisłą z dniem 29 stycznia 2025 roku ogłosił otwarty konkurs ofert na realizację zadań w ramach wspierania rozwoju sportu na terenie Miasta i Gminy Dobrzyń nad Wisłą w 2025 roku.

Wysokość środków finansowych przeznaczonych na realizację zadań w zakresie wspierania rozwoju sportu wynosiła **220.000,00 zł**.

Po przeprowadzonym postępowaniu konkursowym Zarządzeniem Nr OiSO.0050.9.2025 z dnia 25 lutego 2025 roku Burmistrz Miasta i Gminy Dobrzyń nad Wisłą przyznał następujące dotacje dla klubów:

- 1) Dobrzyńskiemu Klubowi Żeglarskiemu w kwocie **7.000,00 zł** (słownie: sześć tysięcy 00/100 złotych) na realizację zaproponowanego przez klub zadania;
- 2) Klubowi Sportowemu „Wisła” w kwocie **203.000,00 zł** (słownie: dwieście trzy tysiące 00/100 złotych) na realizację zaproponowanego przez klub zadania;
- 3) Uczniowskiemu Klubowi Sportowemu „Wisłka Centrum” w kwocie **10.000,00 zł** (słownie: dziesięć tysięcy 00/100 złotych) na realizację zaproponowanego przez klub zadania.

Najpopularniejszą dyscypliną sportową w gminie jest piłka nożna. Inne dyscypliny to między innymi: żeglarstwo, lekkoatletyka, unihokej, siatkówka. Gmina poprzez dofinansowanie Uczniowskiego Klubu Sportowego Dobrzyń umożliwia udział młodzieży szkolnej w startach w różnego rodzaju imprezach sportowych w celu skonfrontowania i sprawdzenia umiejętności oraz możliwości szkolnej młodzieży w odniesieniu do rówieśników.

6.Program Współpracy Miasta i Gminy Dobrzyń nad Wisłą z organizacjami pozarządowymi oraz innymi podmiotami prowadzącymi działalność pożytku publicznego

Gmina Dobrzyń nad Wisłą realizuje postanowienia ustawy z dnia 24 kwietnia 2003 roku o działalności pożytku publicznego i o wolontariacie, gdzie przedstawione są generalne zasady współpracy administracji publicznej z organizacjami pozarządowymi oraz innymi podmiotami prowadzącymi działalność pożytku publicznego. Zgodnie z wyżej wspomnianą ustawą zasady współpracy między organami administracji publicznej i organizacjami pozarządowymi dotyczą głównie wspierania realizacji zadań publicznych, wzajemnego informowania się o planowanych kierunkach działalności i współdziałania w celu ich zharmonizowania, jak również konsultowania aktów normatywnych w przypadku dziedzin działalności statutowej organizacji. W celu określenia czytelnych podstaw wzajemnych relacji pomiędzy organami władzy publicznej a organizacjami III sektora, samorząd Gminy Dobrzyń nad Wisłą co roku uchwała Roczny Program Współpracy z organizacjami pozarządowymi, który jest istotnym elementem lokalnej polityki społecznej i finansowej. Program współpracy z organizacjami pozarządowymi, określa obszary, zasady oraz formy współpracy Gminy Dobrzyń nad Wisłą z organizacjami pozarządowymi, a także zawiera wykaz zadań priorytetowych, będących podstawą do dysponowania środkami publicznymi, przeznaczonymi na finansowanie lub dofinansowanie zadań publicznych, pozostających we właściwości samorządu Gminy, a realizowanych przez organizacje pozarządowe. Głównym celem współpracy wyznaczonym w Programie, jest budowanie partnerstwa pomiędzy Gminą a organizacjami pozarządowymi, służącego poznawaniu i zaspokajaniu potrzeb mieszkańców, wzmocnieniu aktywności obywatelskiej i rozwiązywaniu problemów lokalnych.

Roczny Program współpracy Miasta i Gminy Dobrzyń nad Wisłą z organizacjami pozarządowymi oraz innymi podmiotami prowadzącymi działalność pożytku publicznego na rok 2025 został uchwalony uchwałą nr X/57/2024 z dnia 26 listopada 2024 roku.

Uchwalenie programu poprzedzone było konsultacjami z organizacjami pozarządowymi, które odbyły się w dniach 10.10.2024 r. do 31.10.2024 r. W trakcie konsultacji nie wpłynęły żadne uwagi do programu. Program realizowany był w okresie od 1 stycznia 2025 r. do 31 grudnia 2025 r.

Na terenie Miasta i Gminy Dobrzyń nad Wisłą działa szereg organizacji pozarządowych (stowarzyszeń, kół gospodyń wiejskich i ochotniczych straży pożarnych). Współpraca z wyżej wymienionymi podmiotami odbywała się ona na zasadach pomocniczości, suwerenności stron, partnerstwa, efektywności, uczciwej konkurencji oraz jawności.

Podstawowe formy współpracy Gminy Dobrzyń nad Wisłą z organizacjami pozarządowymi w 2025 roku miały charakter pozafinansowy.

W 2025 roku współpraca o charakterze pozafinansowym odbywała się na zasadach pomocniczości, suwerenności stron, partnerstwa, efektywności, uczciwej konkurencji oraz jawności w postaci:

- Wspierania o charakterze doradczym, w szczególności na zasadzie udzielania pomocy merytorycznej i technicznej przy sporządzaniu wniosków o dotacje
- Udzielania pomocy organizacjom i stowarzyszeniom przy przygotowywaniu zaproszeń, dyplomów, listów gratulacyjnych, ulotek i plakatów;
- Informowania o możliwościach pozyskiwania środków finansowych;
- Konsultowania z podmiotami projektów aktów normatywnych w dziedzinach dotyczących ich działalności statutowej;
- Udostępniania, w miarę możliwości pomieszczeń należących do Gminy;
- Działalności promocyjnej i informacyjnej – na stronie internetowej [www.dobrzyn.pl](http://www.dobrzyn.pl) publikowano wszelkie informacje przekazywane przez organizacje, promujące wykonywaną przez nie działalność oraz informujące o organizowanych przez nie wydarzeniach. Strona internetowa Gminy, to również istotne źródło informacji dla samych organizacji pozarządowych. Na stronie [www](http://www) publikowane były m.in. ogłoszenia o otwartych konkursach ofert, aktualne ogłoszenia dla NGO, informacje o innych źródłach dotacji poza budżetem Gminy.

#### ➤ **Koła Gospodyń Wiejskich**

W gminie prężnie działają również Koła Gospodyń Wiejskich, które aktywnie uczestniczą w życiu społeczno-kulturalnym naszej małej Ojczyzny. Biorą one udział nie tylko w wielu imprezach kulturalnych, konkursach, czy warsztatach, ale również same podejmują szereg inicjatyw, na realizację których z powodzeniem pozyskują dofinansowania ze środków zewnętrznych. Koła Gospodyń Wiejskich działają także na rzecz integracji lokalnych społeczności, rozwoju przedsiębiorczości kobiet oraz promocji kultury ludowej i tradycji regionalnych. Ich cele obejmują poprawę warunków życia i pracy na wsi, edukację, a przede wszystkim aktywizację mieszkańców.

Na koniec 2025 roku na terenie gminy funkcjonowało 10 Kół Gospodyń Wiejskich.

1. Koło Gospodyń Wiejskich „Mokowianki”;
2. Koło Gospodyń Wiejskich „Jarzębinki” z Mokówka;
3. Koło Gospodyń Wiejskich „Płomianianki”;
4. Koło Gospodyń Wiejskich w Dyblinie „Kobiety Kreatywne”;

5. Koło Gospodyń Wiejskich w Grochowalsku „Grochowianki”;
6. Koło Gospodyń Wiejskich „Dziewczyny znad Wisły” w Glevie;
7. Koło Gospodyń Wiejskich w Stróżewie „Stróżewianki”;
8. Koło Gospodyń Wiejskich w Krępie „Krępianki”;
9. Koło Gospodyń Wiejskich Kisielewo.
10. Stowarzyszenie Koło Gospodyń Wiejskich „Chalinianki”.



***Koło Gospodyń Wiejskich „Dziewczyny znad Wisły” w Glevie***

---



***Koło Gospodyń Wiejskich w Dyblinie „Kobiety Kreatywne”***

---



*Koło Gospodyń Wiejskich w Krepie „Krepianki”*

---



*Koło Gospodyń Wiejskich Kisielewo*

---



*Stowarzyszenie Koło Gospodyń Wiejskich „Chalinianki”*

---



*Koło Gospodyń Wiejskich „Jarzębinki” z Mokówka*

---



## **Kolo Gospodyń Wiejskich „Stróżewianki” ze Stróżewa**

---



## **Kolo Gospodyń Wiejskich „Płomianianki” z Płomian**

---



## **Kolo Gospodyń Wiejskich „Mokowianki” z Mokowa**

---



---

**Koło Gospodyń Wiejskich „Grochowianki” z Grochowalska**

## 11. REALIZACJA STRATEGII ROZWOJU MIASTA I GMINY

### DOBRZYŃ NAD WISŁĄ DO 2030 ROKU

Strategia Rozwoju Miasta i Gminy Dobrzyń nad Wisłą została przyjęta Uchwałą Rady Miejskiej Dobrzyń nad Wisłą Nr XXVII/83/2025 z dnia 13 maja 2025. To jeden z podstawowych instrumentów zarządzania gminą i najważniejszy dokument wielowymiarowego planowania perspektywicznego, określającym misję, wizję, cele oraz kierunki rozwoju gminy. Strukturę Strategii tworzą trzy cele strategiczne zdefiniowane jako podstawowe obszary rozwoju, w ramach których określone zostały bardziej szczegółowe cele operacyjne.



Schemat celów strategicznych i operacyjnych rozwoju Gminy

Zgodnie z zapisami Strategii, skuteczność jej realizacji i wdrażania jest monitorowana. Monitoring prowadzony jest w trakcie realizacji Strategii i umożliwia on identyfikację sukcesów i niepowodzeń. Wnioski z ww. obserwacji są przedstawiane raz w roku w formie raportu, który jest elementarną częścią „Raportu o Stanie Gminy”. Dla zobrazowania postępów w realizacji Strategii określono listę mierników służących ocenie postępu wdrażania Strategii.

### Mierniki służące monitorowaniu realizacji Strategii

Lp.	Nazwa miernika	Źródło danych	Poziom odniesienia w stosunku do roku 2023
1.	Liczba nowych/zmodernizowanych obiektów usług społecznych	Urząd Gminy	wzrost
2.	Liczba działań podjętych w celu upowszechnienia udziału w zajęciach realizowanych w obiektach usług kultury, sportu, rekreacji	Urząd Gminy	wzrost
3.	Liczba działań podjętych w celu podniesienia poziomu usług ochrony zdrowia	Urząd Gminy	zaistnienie sytuacji/zdarzenia
4.	Średnie wyniki egzaminów ośmioklasistów w stosunku do średniej województwa	CKE	wzrost
5.	Liczba nowych/zmodernizowanych przestrzeni publicznych	Urząd Gminy	wzrost
6.	Długość/liczba zrealizowanej/zmodernizowanej infrastruktury towarzyszącej ciągom komunikacyjnym (chodników, oświetlenia, parkingów i innej infrastruktury towarzyszącej)	Urząd Gminy	wzrost
7.	Liczba działań podjętych na rzecz upowszechnienia korzystania z transportu niskoemisyjnego	Urząd Gminy	wzrost
8.	Długość wybudowanych dróg rowerowych	Urząd Gminy	wzrost
9.	Długość/liczba zrealizowanej/zmodernizowanej infrastruktury technicznej	Urząd Gminy	zaistnienie sytuacji/zdarzenia
10.	Udział powierzchni terenów zieleni w ogólnej powierzchni zurbanizowanej Gminy	Urząd Gminy	wzrost
11.	Liczba działań skutkujących poprawą stanu elementów środowiska (woda, powietrze, klimat akustyczny, powierzchnia ziemi)	Urząd Gminy, WIOŚ	zaistnienie sytuacji/zdarzenia
12.	Liczba kampanii społecznych dot. kształtowania postaw ekologicznych	Urząd Gminy, Lokalne stowarzyszenia i organizacje	zaistnienie sytuacji/zdarzenia
13.	Liczba działań podjętych w celu zachowania/uzupełnienia ciągłości lokalnych korytarzy ekologicznych	Urząd Gminy, WKZ	zaistnienie sytuacji/zdarzenia
14.	Liczba nowych/zmodernizowanych obiektów, sieci zielonej i niebieskiej infrastruktury	Urząd Gminy	zaistnienie sytuacji/zdarzenia
15.	Liczba zrewitalizowanych przestrzeni publicznych	Urząd Gminy	zaistnienie sytuacji/zdarzenia
16.	Liczba wspartych przedsięwzięć zainicjonowanych przez lokalne liderki i lokalnych liderów	Urząd Gminy, Lokalne stowarzyszenia i organizacje	zaistnienie sytuacji/zdarzenia
17.	Liczba przeprowadzonych konsultacji społecznych	Urząd Gminy	wzrost
18.	Liczba działań prowadzonych we współpracy z innymi podmiotami, jst, instytucjami	Urząd Gminy	wzrost
19.	Liczba podjętych działań w zakresie prowadzenia aktywnej polityki informacyjnej dotyczącej działalności w Gminie	Urząd Gminy	zaistnienie sytuacji/zdarzenia
20.	Liczba podjętych działań na rzecz poprawy dostępności (czasu i formy) Urzędu Gminy dla mieszkańców	Urząd Gminy	zaistnienie sytuacji/zdarzenia
21.	Liczba podjętych działań na rzecz tworzenia systemu podejmowania sprawnej komunikacji pomiędzy poszczególnymi jednostkami administracji w Gminie	Urząd Gminy	zaistnienie sytuacji/zdarzenia
22.	Liczba działań podjętych na rzecz poszerzenia ilości i/lub jakości zasobu mieszkaniowego w Gminie	Urząd Gminy	zaistnienie sytuacji/zdarzenia
23.	Liczba działań podjętych na rzecz rozwoju przedsiębiorczości w Gminie	Urząd Gminy	zaistnienie sytuacji/zdarzenia
24.	Liczba działań podjętych na rzecz wsparcia przedsiębiorczości opartej na lokalnym dziedzictwie kulturowym	Urząd Gminy	wzrost
25.	Liczba działań podjętych na rzecz wsparcia przedsiębiorczości opartej na lokalnych walorach przyrodniczych	Urząd Gminy	wzrost
26.	Liczba podjętych działań służących możliwości łączenia życia zawodowego z rodzinnym	Urząd Gminy	zaistnienie sytuacji/zdarzenia

## 1. Ważniejsze zadania zrealizowane w 2025 roku w ramach poszczególnych celów strategicznych.

Ze względu na to, że Strategia Rozwoju Miasta i Gminy Dobrzyń nad Wisłą do 2030 roku, została przyjęta w maju 2025 roku i obowiązuje od niespełna sześciu miesięcy, sprawozdanie obejmuje jedynie początkowy etap jej wdrażania. Półroczny czas jej obowiązywania nie przyniósł znaczących postępów w realizacji poszczególnych celów operacyjnych, a większość założonych przedsięwzięć znajduje się w fazie planowania lub przygotowania, a nie w fazie realizacji fizycznej.

Niemniej nie oznacza to, że w pierwszym półroczu obowiązywania Strategii, nie podjęto działań i nie zaistniały zdarzenia, które wpisują się w zadania realizowane w jej ramach.

W ramach poszczególnych celach strategicznych wykonano następujące działania:

### **Cel strategiczny 1: Gmina spójna terytorialnie**

#### *1) Dostępne i wysokiej jakości usługi społeczne*

- Pod koniec 2025 roku zakończono budowę nowego i przestronnego przedszkola przystosowanego do wymagań najmłodszych mieszkańców gminy.
- W budynku przedszkola w ramach programu „Aktywny Maluch 2022-2029” utworzony zostanie żłobek, w którym opiekę znajdzie 24 dzieci.
- Gmina Dobrzyń nad Wisłą pozyskała w ramach programu Fundusze Europejskie dla Kujaw i Pomorza 2021-2027 środki na projekt „Dwujęzyczne przedszkolaki Kujaw i Pomorza”, których celem jest realizacja programu wychowania do dwujęzyczności przedszkolaków.
- Zmodernizowano i rozbudowano salę gimnastyczną przy Szkole Podstawowej w Dyblinie. Obiekt zyskał szatnię i łazienkę oraz dodatkowe pomieszczenia socjalne, które ułatwią korzystanie z sali. Jednocześnie w budynku zamontowano nową stolarkę okienną i drzwiową, a także wymieniono parkiet. Na zewnątrz zakres prac budowlanych objął docieplenie i pomalowanie budynku.
- Przeprowadzono kolejną modernizację Pawilonu Sportowego poprzez modernizację/ umocnienie trybuny sportowej na stadionie polegającą na wzmocnieniu jej konstrukcji.
- Podjęto działania mające na celu wsparcie rodzin i opiekunów osób zależnych, w tym niesamodzielnych i niepełnosprawnych. W gminie realizowany jest bowiem Program „Asystent osobisty osoby z niepełnosprawnością” (AOON). Działanie to ma celu wsparcie niepełnosprawnych w codziennych czynnościach samoobsługowych, przemieszczaniu się, prowadzeniu gospodarstwa domowego i załatwianiu spraw urzędowych, a jednocześnie pośrednio odciążać ich rodziny i

pozwolić opiekunom na realizację zawodową czy osobistą, umożliwiając tym samym regenerację sił, dbanie o własne zdrowie fizyczne i psychiczne, a także załatwianie w tym czasie swoich prywatnych i służbowych spraw.

- Gmina podejmuje działania dotyczące organizacji i współorganizacji opieki wychnieniowej. Osoby niesamodzielne, w tym osoby z niepełnosprawnościami i seniorzy, mogą korzystać z ośrodka wsparcia Domu Dziennego Pobytu w miejscowości Mokowo.
- Miejsko - Gminny Ośrodek Pomocy Społecznej podjął współpracę z Powiatowym Urzędem Pracy w Lipnie. W jej ramach odbyło się spotkanie osób biernych zawodowo, ze szczególnym uwzględnieniem osób korzystających z pomocy społecznej, mające na celu podniesienie ich aktywności zawodowej. Przy współpracy z Powiatowym Centrum Pomocy Społecznej w Lipnie zorganizowano spotkanie z rodzinami z dziećmi z terenu gminy. Miało ono charakter warsztatów, mających wzmocnić kompetencje rodzicielskie. Oba przedsięwzięcia miały charakter jednorazowy, jednak MGOPS nie rezygnuje z takiej formy wsparcia swoich podopiecznych. W miarę możliwości i potrzeb, a przede wszystkim spływających ofert, będą podejmowane kolejne takie działania.
- MGOPS podejmuje działania mające na celu organizację nowych i rozwój istniejących form pomocy i wsparcia rozwoju społecznego. Realizowane są usługi opiekuńcze obejmujące pomoc w zaspokajaniu codziennych potrzeb życiowych, opiekę higieniczną, zaleconą przez lekarza pielęgnację oraz w miarę możliwości zapewnienie kontaktów z otoczeniem dla osób niesamodzielnych i niepełnosprawnych.
- Podejmowane są kolejne nowe przedsięwzięcia i działania, które mają usprawnić i podnieść jakość pomocy, wsparcia i usług świadczonych przez Miejsko Gminny Ośrodek Pomocy Społecznej.
- Zwiększono ofertę zajęć organizowanych przez Dobrzyński Dom Kultury „ŻAK”, poprzez utworzenie dwóch klubów młodzieżowych „Kwant” i „PowerON”, w ramach Programu Fundusze dla Kujaw i Pomorza na lata 2021-2027, Priorytet FEKP.07 Fundusze Europejskie na Rozwój Lokalny, CP4 - Europa o silniejszym wymiarze społecznym, bardziej sprzyjająca włączeniu społecznemu i wdrażająca Europejski filar praw socjalnych, Dofinansowanie każdego z dwóch projektów z EFS + wynosiło: 100000,00. W ramach projektu, w których uczestniczyło łącznie 60 osób (w wieku od 8 do 15 lat, zamieszkujących obszar Stowarzyszenia LGD Gmin Dobrzyńskim Region Południe) zorganizowano

zajęcia pozalekcyjne z samoobrony, programowania i grafiki komputerowej, fotografowania, a także zajęcia teatralne i cykl wyjazdów organizowanych w trakcie wakacji. W ramach projektów odbyły się także: kosmiczne nocki naukowców, bezpieczne nocki naukowców oraz kolacje pod gwiazdami.

- Zwiększono zasięg informowania o działaniach i ofercie kulturalnej w Dobrzyńskim Domu Kultury „ŻAK”, poprzez emisję krótkich spotów w lokalnym radiu. To działanie przyczyni się do zwiększenia aktywności kulturalnej i popularyzacji kultury wśród mieszkańców.

## 2) *Sprawne systemy infrastruktury transportowej*

- Zmodernizowano kolejny odcinek drogi. W 2025 roku nową asfaltową nawierzchnię o szerokości 5 m, pobocza o szerokości 0,75 m oraz zjazdy do posesji zyskała droga w Kisielewie.
- Sukcesywnie na terenie gminy montowane są kolejne lampy solarne. Stawiane są one w miejscach najbardziej potrzebnych, wskazywanych przez mieszkańców.
- Podjęto działania mające na celu ograniczenia wykluczenia komunikacyjnego mieszkańców. Dzięki staraniom gminy, uruchomiono połączenia na trasie Włocławek - Tłuchowo i Tłuchowo - Włocławek, które realizowane są przez Zakład Usług Transportowych z Rzadkiej Woli - ZUT. Powoli liczba miejscowości objętych publicznym transportem komunikacyjnym na terenie gminy zwiększa się.

## 3) *Sprawne systemy infrastruktury technicznej*

- Wybudowano sieć kanalizacyjną w miejscowości Chalin (łącznie 750 mb) od studni przy istniejącej oczyszczalni, po działce 231/1, a następnie wzdłuż drogi powiatowej DR.POW.2739C. Etap 2 przedsięwzięcia obejmował wybudowanie kolektora sieci kanalizacyjnej na zachód od istniejącej oczyszczalni.
- Rozbudowano sieć kanalizacyjną w Dobrzyńsku nad Wisłą o łącznej długości 350 mb. Planowana jest budowa nowych przyłączy do tej sieci.
- Dostarczono i zamontowano 217 sztuk wodomierzy ultradźwiękowych na terenie trzech gminnych miejscowości: Tulibowo, Krępa, Krojczyn. Wdrożono również system objazdowego odczytu radiowego, który usprawnił sam proces odczytywania zużycia wody.
- Dofinansowano budowę kolejnych 96 przydomowych oczyszczalni ścieków.
- Dopuszono PSZOK - poprzez zakup nowego ciągnika i przyczepy, zamiatarki oraz pługu odśnieżnego. Ustawiono tablice edukacyjne, by informować i

edukować mieszkańców o zasadach segregacji, cyklu życia odpadów i o korzyściach płynących z recyklingu. Utworzono także punkt wymiany rzeczy używanych.

- Celem zmniejszenia kosztów eksploatacji oczyszczalni ścieków, wstępnie zaplanowano budowę mini farmy fotowoltaicznej na jej obiektach.

#### 4) *Aktywna ochrona środowiska przyrodniczego i kulturowego*

- Systematycznie realizowane są spotkania informacyjne z „Programu Czyste Powietrze” (programu, którego celem jest poprawa jakości powietrza oraz zmniejszenie emisji gazów cieplarnianych poprzez wymianę źródeł ciepła i poprawę efektywności energetycznej budynków mieszkalnych jednorodzinnych) podczas których omawiane są szczegółowe informacje na temat zasad i możliwości skorzystania z Programu i warunków otrzymania dotacji. Pod koniec 2025 roku odbyło się kolejne takie spotkanie.
- W szkołach z terenu gminy organizowane były spotkania informacyjne i edukacyjne przez Centrum Edukacji Ekologicznej we Włocławku. Tematem tych spotkań były m.in. zagadnienia dotyczące ochrony przyrody, ochrony powietrza czy propagowanie zachowań prośrodowiskowych.
- W grudniu 2024 roku przyjęto Uchwałę Nr XI/60/2024 Rady Miejskiej Dobrzyń nad Wisłą, w której podjęto działania na rzecz kompostowania odpadów poprzez wprowadzenie zwolnienia w części z opłaty za gospodarowanie odpadami komunalnymi właścicieli nieruchomości zabudowanych budynkami mieszkalnymi jednorodzinными kompostującymi bioodpady stanowiące odpady komunalne w kompostowniku przydomowym. Efektem jej obowiązywania w 2025 roku było 117 gospodarstw, które skorzystało z w/w zwolnienia.
- Podejmowane są kolejne działania mające na celu utrwalanie i upowszechnianie kultury i twórczości Ziemi Dobrzyńskiej. Kontynuowana i rozwijana jest promocja osób, które poprzez swoje działania propagują Ziemię Dobrzyńską. Takim przedsięwzięciem jest zyskujący z roku na rok na prestiżu i popularności Koncert Świąteczno - Noworoczny połączony z wręczeniem Nagrody im. A. A. Kochańskiego.
- Kontynuowane są przedsięwzięcia i działania mające na celu zachowanie dziedzictwa kulturowego Ziemi Dobrzyńskiej. W omawianym okresie gmina wsparła wiele przedsięwzięć, które dotyczyły upowszechniania lokalnej kultury. Jednym z nich były obchody Jubileuszu 30 - lecia działalności Stowarzyszenia

Gmin Ziemi Dobrzyńskiej, które promuje i upowszechnia tradycje historyczne kulturalne i gospodarcze Ziemi Dobrzyńskiej.

5) *Racjonalne gospodarowanie przestrzenią*

- Uzyskano dofinansowanie na zagospodarowanie przestrzeni publicznej Parku Miejskiego w Dobrzyniu nad Wisłą. Dzięki środkom zewnętrznym w parku powstanie amfiteatr ze sceną. Inwestycja ta przyczyni się nie tylko do modernizacji kolejnego obszaru w parku, ale również wpłynie na rozwój oferty kulturalnej w mieście.
- W dniu 29.03.2024 roku Rada Miejska Dobrzyń nad Wisłą podjęła uchwałę Nr LXXV/359/2024 w sprawie przystąpienia do sporządzenia Planu ogólnego miasta i gminy Dobrzyń nad Wisłą. Plan ogólny jest aktem prawa miejscowego a jego ustalenia muszą być uwzględniane przy sporządzaniu miejscowego planu zagospodarowania przestrzennego. Będzie on także stanowił podstawę prawną decyzji o warunkach zabudowy i zagospodarowania terenu. Powyższe uwarunkowania prawne powodują, że przystąpienie do prac nad sporządzeniem planu ogólnego jest niezbędne do prowadzenia polityki przestrzennej gminy oraz płynności procesów inwestycyjnych.

**Cel strategiczny 2: Gmina wspólnie i aktywnie zarządzana**

1) *Sprawna komunikacja społeczna Gminy z mieszkańcami*

- Usprawniana jest komunikacja z mieszkańcami poprzez publikację coraz większej ilości postów i wiadomości na stronach internetowych gminy. Mieszkańcy informowani są na bieżąco o najważniejszych wydarzeniach z życia gminy. Informacje zamieszczane są także na tablicach ogłoszeń usytuowanych na terenie całej gminy. Kontynuowany jest również kontakt z mieszkańcami poprzez system informacji smsowej.
- Pracownicy uczestniczą w licznych szkoleniach zarówno stacjonarnych jak i online, podnosząc swoje kwalifikacje, dzięki czemu systematycznie podnoszony jest standard obsługi interesantów.
- Systematycznie zwiększa się i zacieśnia współpraca z organizacjami pozarządowymi. Gmina wspiera stowarzyszenia w miarę możliwości i potrzeb konkretnych organizacji.

2) *Atrakcyjne/sprzyjające warunki dla samorozwoju mieszkańców*

- Utworzono bazę adresową funkcjonujących na terenie gminy Kół Gospodyń Wiejskich i organizacji pozarządowych. To ułatwia wzajemną komunikację i przyspiesza wymianę informacji na linii stowarzyszenia - Urząd.
  - W celu integracji lokalnej społeczności cyklicznie organizowane są Sołtysiady, a także rywalizacje pomiędzy Kołami Kół Wiejskich. Imprezy przyciągają coraz większe rzesze osób, które przez wspólną zabawę i rywalizację integrują się.
- 3) *Aktywna promocja Gminy*
- Zorganizowano Konkurs Fotograficzny dla mieszkańców gminy na pocztówkę promującą jej walory. To bezpośrednia i aktywna promocja gminy, dzięki której jego uczestnicy mogą osobiście poznawać walory lokalnej kultury i przyrody.

### **Cel strategiczny 3: Gmina budująca markę „Dobrzyń nad Wisłą”**

- 1) *Zagospodarowane walory środowiska przyrodniczego i kulturowego*
- Kontynuowane są przedsięwzięcia z lat poprzednich, które wspierają rozwój turystyki i sportu. Pod koniec 2025 roku odbyły się kolejne już Halowe Zawody Młodzieżowych Drużyn Pożarniczych. Impreza z roku na rok zyskuje na popularności, co z kolei przekłada się na liczbę osób odwiedzających naszą gminę, (zawodnicy, kibice), którzy przyczyniają się do rozwoju działalności turystycznej.

### 13. PODSUMOWANIE

---

Z przedstawionych danych wyłania się pozytywny obraz działań gminy Dobrzyń nad Wisłą w 2025 roku, który obfitował w realizację wielu zamierzeń, inicjatyw i inwestycji. W gminie Dobrzyń nad Wisłą dokonano się wiele pozytywnych zmian, polepszających warunki do życia wielu mieszkańców. Praca zespołu pracowników urzędu i jednostek, radnych i sołtysów przyniosła oczekiwane efekty. Pozyskane dotacje unijne i rządowe, pozwoliły planować i realizować kolejne inwestycje, których systematyczna realizacja wzmacnia potencjał społeczny oraz gospodarczy naszej gminy.

Podsumowując, raport dokumentuje skuteczną politykę zarządzania gminą, uwzględniającą zarówno aspekty infrastrukturalne, jak i społeczne. Działania podejmowane w 2025 roku wywarły pozytywny wpływ na rozwój Gminy Dobrzyń nad Wisłą, wpisując się w długofalową strategię jej wzrostu i modernizacji.